

ภูมิทัศน์เมืองโบราณ และองค์ประกอบของเมืองร่วมวัฒนธรรมล้านนา

กรณีศึกษา เมืองเชียงใหม่ และเมืองเชียงใหม่

เกรียงไกร เกิดศิริ

หลักสูตรนานาชาติ สาขาวิชาการจัดการมรดกทางสถาปัตยกรรมกับการท่องเที่ยว

คณะสถาปัตยกรรมศาสตร์ มหาวิทยาลัยศิลปากร

บทคัดย่อ

การศึกษาเรื่องภูมิทัศน์เมืองโบราณ และองค์ประกอบของเมืองร่วมวัฒนธรรมล้านนา กรณีศึกษา เมืองเชียงใหม่ และเมืองเชียงใหม่ เป็นความพยายามที่จะทำความเข้าใจวัฒนธรรมของล้านนาด้วยวิธีการศึกษาแบบสหวิทยาการ เนื่องจากเมืองทั้งสองเป็นเมืองที่มีจุดกำเนิดในช่วงเวลาใกล้เคียงกัน มีภูมิลักษณะทางกายภาพและสภาพแวดล้อมทางธรรมชาติแบบเดียวกัน มีกลุ่มวัฒนธรรมในพื้นที่แบบเดียวกัน และมีพัฒนาการทางประวัติศาสตร์ร่วมกันมาโดยตลอด จนกระทั่งถึงยุคหัวเลี้ยวหัวต่อทำให้เมืองทั้งสองมีพัฒนาการที่แยกกันออกไป ในวันนี้เมืองเชียงใหม่พัฒนาอย่างเต็มที่ด้วยระบบเศรษฐกิจแบบทุนนิยมประชาธิปไตย ในขณะที่เชียงใหม่ยังคงดำเนินชีวิตแบบดั้งเดิมอยู่ภายใต้การปกครองแบบสังคมนิยม

ความก้าวหน้าในแวดวงวิชาการด้านล้านนาคดีได้ผลิตองค์ความรู้ของล้านนาออกมาเป็นจำนวนมาก โดยเฉพาะอย่างยิ่งเกี่ยวกับเมืองเชียงใหม่ ในขณะที่ความรู้อันหนึ่งเกี่ยวกับเมืองเชียงใหม่มีอยู่น้อยยิ่งนัก การนี้จึงใช้โอกาสจากผลลัพธ์จากข้อดีและข้อเสียของการพัฒนาเมืองมาเป็นประโยชน์ต่อการศึกษา กล่าวคือ การใช้องค์ความรู้เกี่ยวกับสหวิทยาการด้านล้านนาคดีที่ก้าวหน้าของเมืองเชียงใหม่ แต่ทว่าเมืองนี้ได้ถูกพัฒนาทางกายภาพจนแทบไม่เหลือร่องรอยเดิม มาผนวกกับผลลัพธ์ของการเสียโอกาสจากการพัฒนาของเมืองเชียงใหม่ให้เป็นประโยชน์ ด้วยการศึกษาภาคสนามในเมืองเชียงใหม่ซึ่งเก็บเรื่องราวแห่งอดีตไว้เป็นประจักษ์หลักฐานอยู่จำนวนมาก ผลลัพธ์ของการเชื่อมโยงระหว่างข้อมูลสองประเภทของทั้งสองเมืองในแบบสหวิทยาการได้ช่วยสร้างจินตภาพของภูมิทัศน์เมืองแบบโบราณ และองค์ประกอบของเมืองร่วมวัฒนธรรมล้านนาในอดีตได้เป็นอย่างดี

จากการศึกษาพบว่า การดำเนินชีวิตของคนล้านนา หรือ “คนเมือง” ในอดีตเป็นการดำเนินชีวิตแบบใกล้ชิดกับสิ่งแวดล้อม มีความใกล้ชิดในระบบเครือญาติ และมีภูมิปัญญาในการจัดการทรัพยากรและสิ่งแวดล้อม เพื่อสร้างความปกติสุขให้กับชีวิต จากการศึกษาพบว่าสามารถจำแนกองค์ประกอบของเมืองในวัฒนธรรมล้านนาออกได้เป็น 4 กลุ่ม ดังต่อไปนี้ คือ “พื้นที่ยุทธศาสตร์ และความมั่นคงของเมือง” “พื้นที่ทางจิตวิญญาณ และความศักดิ์สิทธิ์ของเมือง” “พื้นที่ใช้สอยสาธารณะของเมือง” และ “พื้นที่อยู่อาศัยของชุมชนพื้นถิ่น”

คำสำคัญ และข้อตกลงเบื้องต้น

เชียงใหม่, เชียงใหม่, ล้านนา, ภูมิทัศน์เมือง, องค์ประกอบของเมือง

ในการเอกสารนี้ผู้เขียนใช้คำว่า “ไต” แทน คำว่า “ไทย” ในความหมายถึงชาติพันธุ์ เช่น “ไตใหญ่” ไตเขิน เป็นต้น

ภูมิทัศน์เมืองโบราณ และองค์ประกอบของเมือง

“เมืองเชียงตุง” มีประวัติการสร้างเมืองร่วมกับประวัติศาสตร์ล้านนา โดยเฉพาะอย่างยิ่ง “เมืองเชียงใหม่” ตั้งแต่แรกตั้งเริ่มจนกระทั่งปัจจุบัน ข้อความในประวัติศาสตร์กล่าวว่าเมืองเชียงตุงเป็นเมืองที่พญามังรายโปรดเกล้าฯ ให้สร้างขึ้นหลังจากเสด็จประพาสป่าตามกวางทองมาจนถึงที่ตั้งเมืองเชียงตุงนี้ เมื่อ พ.ศ. ๑๘๐๔¹ และมีพระราชวินิจฉัยเห็นว่าเป็นชัยภูมิที่เหมาะสมต่อการสร้างเมือง แต่ทว่าพื้นที่แห่งนี้เป็นที่ที่มีชาวลัวะอาศัยอยู่ก่อนแล้ว ตามความในเอกสารว่า “... ท้าวมังรายเจ้าไปล่ากวางคำแล้ว ไปหันยังบ้านเมืองลวะทั้งหลายก่อนแล...”² เมื่อพญามังรายมีพระราชดำริที่จะสร้างเมืองจึงโปรดเกล้าฯ ให้มีการเสียดายข้าวเปลือก³ ตามความในเอกสารกล่าวว่า “... ท่านก็ให้อูตรพราหมณ์ผู้จบเพทมาตุที่จักสร้างเวียงทือเปนไชยมังคละแลไชยภูมิแล พราหมณ์ผู้นั้นก็มาหว่านข้าว เขียมที่พูนนั้นมาอธิฐานว่าบ้านเมืองที่นี้ยังจกรุ่งเรืองพวยหน้า จุงทือเข้านี้พีชะงอกออกมาเปนลำแล้วอัน เมื่อนั้นเข้าเขียมนั้นก็พีชะงอกงามออกมาแท้เห็นแล...”⁴ ผลของการเสียดายข้าวเปลือกปรากฏว่ามีต้นข้าวขึ้นงอกงามดี พราหมณ์จึงทำนายว่าบ้านเมืองแห่งนี้จะเจริญรุ่งเรืองขึ้นในภายภาคหน้า โดยมีชัยภูมิเลือกในการสร้างเมือง ๓ แห่ง คือ ใกล้กับดอยหลวง เชียงเหล็ก และเชียงตุง

แต่ละชัยภูมิมีข้อดีข้อเสียที่แตกต่างกันออกไป กล่าวคือ หากสร้างเวียงใกล้กับดอยหลวง จะส่งเสริมให้มีเดชาอานุภาพไม่มีผู้ใดมารบชนะได้ แต่บ้านเมืองจะขัดสนไม่รุ่งเรืองเท่าที่ควร ส่วนที่เชียงเหล็กเป็นชัยภูมิที่ส่งเสริมให้มีเดชาอานุภาพเช่นกัน แต่จะมีความรุ่งเรืองไม่มากนัก ท้าวพญาที่ครองเมืองก็จะมีอายุสั้น ส่วนที่เชียงตุงนี้ไม่ร้ายไม่ดีมากเท่าไรแต่ก็ไม่ขัดสนใดๆ มีสิ่งที่ดีจะมีตามสมควร ดังความในพงศาวดารว่า “จักดีสร้างเวียงที่ดอยหลวงนั้น เปนเวียงก็จักมีเดชริทธิอานุภาพ ท้าวพระญาในชมพูทวีปจักมารบย่ำยีเข้าบ่ได้ เท้าวบ่มีเข้าของท้าวพระญาในเมืองบ่รุ่งเรืองหลาย จักสร้างเวียงที่เชียงเหล็กนั้นก็ยังจักมีเดชริทธิ เฟิ่นก็มารบเท้าวบ่แพ้เราสักทือ ยังจักมีเข้าของสมบัติเท้าวไพร่บ่แพ้พอกออกหลาย ท้าวพระญาบ่มีหลาย ช้าง ม้า ราชวงศา อายุ ท้าวพระญาที่บ่พอ ๑๐ ปี สักคน ช้าง ม้า บ่แพ้แล ที่จอมตุงนี้บ่ร้ายบ่ดีสังก็ยังจักมีมนตรีช้างม้ามาหลาย เข้าของก็ยังจักมีตามอินเพ็งอันควร บ่รังบ่ไร ผู้นามจันกินเมือง ผู้ยิงกินเมือง เฟิ่นมาถามอันใด ก็จักได้ตามใจอันมักเฟิ่นแล ผู้นามอันอื่นกินเมืองเฟิ่นจักมาถามมารบ เอาอันใดบ่สู้ได้ตั้งใจแล”⁵

ตำนานการสร้างเมืองต่างๆ ในภาคเหนือ แบ่งได้เป็นสองประเภท คือ ตำนานการสร้างเมืองประเภทที่หนึ่ง กล่าวว่ามีฤาษีหรือผู้บำเพ็ญศีลเป็นผู้บ่งชี้ว่าตำแหน่งนั้นๆ เป็นตำแหน่งที่อุดมสมบูรณ์เหมาะแก่การตั้งถิ่นฐาน และประเภทที่สอง คือ เมืองจะถูกสร้างขึ้นบนสถานที่สำคัญที่กล่าวว่ามีพระพุทธรูปเจ้าได้เสด็จมาเยือน และมีพุทธทำนายว่าพื้นที่ดังกล่าวจะมีความเจริญรุ่งเรืองเป็นเมืองขึ้นในภายภาคหน้า

สำหรับกรณีแรกก็กล่าวไว้ว่า ฤาษีเป็นผู้มาชี้บอกตำแหน่งการสร้างเมืองนั้นเป็นวัฒนธรรมที่ “ได้รับอิทธิพลจากพม่า ซึ่งพม่าได้รับอิทธิพลจากอินเดียอีกต่อหนึ่ง กล่าวคือในพม่านอกจากจะมีการนับถือฮัต (Nat) ในฐานะเทพยดาผู้รักษาธรรมชาติแล้ว ยังมีความเคารพนับถือฤาษีซึ่งปรากฏอยู่ในหลักฐานของตำนานจำนวนมากของพม่า⁶ ความเชื่อเรื่องฤาษีหรือผู้ทรงศีลดังกล่าวได้ถูกถ่ายทอดมาสู่วัฒนธรรมล้านนาอีกต่อหนึ่ง ความเชื่อดังกล่าวเป็นความเชื่อที่มีมาแต่เดิม จนกระทั่งเมื่อรับเอา

พุทธศาสนาเข้ามาจึงมีการประยุกต์ให้กลายเป็นศาสนาที่เหมาะสม โดยจะเห็นได้ว่าตำนานการสร้างเมือง หรือตำนานที่ว่าด้วยเรื่องสำนักวิชาตามเมืองต่างๆจะมีฤๅษีหรือผู้ทรงศีลเป็นอาจารย์ เช่น ในตำนานการสร้างเมืองหริภุญชัย ตำนานการสร้างเมืองศรีสัตนาลัย ตำนานเมืองละโว้ เป็นต้น

การที่พญามังรายเลือกสร้างเมืองเชียงใหม่ตั้งอยู่เป็นเพราะทำเลที่ตั้งของเมืองเป็นชุมทางการค้า และยุทธศาสตร์ของพื้นที่ล้านนาตอนใน ซึ่งสามารถเชื่อมโยงระหว่างเมืองเชียงใหม่ เมืองเชียงราย และเมืองมณฑลเลย⁷ ความพยายามที่จะครอบครองเมืองเชียงใหม่โดยอาณาจักรต่างๆ จึงเกิดขึ้นอยู่ตลอดเวลาบนหน้าประวัติศาสตร์เมืองเชียงใหม่

ในการก่อสร้างเมืองเชียงใหม่มีหลักฐานที่กล่าวถึงองค์ประกอบที่สำคัญของเมืองไว้น้อยมาก แต่อย่างไรก็ตามเมื่อทำการศึกษากาลเทศาภิบาลในพื้นที่ประกอบกับการใช้หลักฐานทางประวัติศาสตร์ที่มีอยู่ สรุปได้ว่าเมืองเชียงใหม่องค์ประกอบที่ก่อสร้างขึ้นเป็นเมืองเช่นเดียวกับเมืองอื่นๆในวัฒนธรรมล้านนายุคโบราณ โดยมีผังเมืองแบบไม่สมมาตรเป็นไปตามลักษณะทางภูมิประเทศ ในที่นี้จึงขอแบ่งองค์ประกอบของเมืองออกเป็น ๔ กลุ่ม คือ **“พื้นที่ยุทธศาสตร์ และความมั่นคงของเมือง”** **“พื้นที่ทางจิตวิญญาณ และความศักดิ์สิทธิ์ของเมือง”** **“พื้นที่ใช้สอยสาธารณะของเมือง”** และ **“หมู่บ้านพื้นถิ่น”**

พื้นที่ยุทธศาสตร์ และความมั่นคงของเมือง

ป้อมปราการ ประตู เมือง

“เมืองเชียงใหม่” ได้ชื่อว่า **“เมืองแห่งสามจอม เจ็ดเขียง เก้าหนอง สิบสองประตู”** คำจำกัดความดังกล่าวสะท้อนให้เห็นถึงขนาดของเมือง รวมไปถึงองค์ประกอบต่างๆของเมือง สำหรับคำว่า **“เขียง”** มีความหมายว่า **“เมืองที่มีกำแพงล้อมรอบ”** แต่ไม่จำเป็นต้องเป็นกำแพงก่ออิฐอาจเป็นเพียงกำแพงที่เป็นลักษณะคันดินก็ได้

การสร้างกำแพงเมืองในอดีต สันนิษฐานว่ามีพัฒนาการมาจากการขุดคูน้ำล้อมรอบเมือง โดยดินที่ได้จากการขุดคูน้ำก็นำมาพูนขึ้นเป็นแนวกำแพงเมือง จากนั้นจึงเอาเสาระเนียดไม้ปักบนแนวคันดินดังกล่าว ต่อมาอุปกรณ์การรบที่ใช้ในการสงครามพัฒนาการขึ้น เช่น มีการใช้ปืนใหญ่ในการรบ จึงต้องมีการก่อสร้างกำแพงก่ออิฐที่มีความมั่นคงมากกว่าการใช้เสาระเนียดไม้

จากเมืองโบราณสมัยทวารวดีที่พบเป็นจำนวนมาก มีการขุดคูล้อมรอบเมืองแล้วนำดินที่ได้มาพูนเป็นคันดินล้อมรอบเมืองเอาไว้ ในที่นี้ไม่อาจจะระบุได้ว่าการปักเสาระเนียดไม้หรือไม่ เนื่องจากไม่มีหลักฐานใดๆหลงเหลือ ถ้าหากไม่มีการปักเสาระเนียดไม้บนแนวคันดินแล้ว แนวคันดินนี้อาจจะไม่ได้สร้างขึ้นด้วยวัตถุประสงค์เพื่อป้องกันศัตรู แต่อาจจะเป็นแนวคันดินป้องกันน้ำท่วมหลากเข้าเมืองก็ได้ เนื่องจากเมืองโบราณสมัยทวารวดีส่วนใหญ่ตั้งอยู่บนที่ราบริมฝั่งแม่น้ำแทบทั้งสิ้น

สำหรับกำแพงเมืองเชียงใหม่ในระยะแรกก็คงไม่ได้สร้างเป็นกำแพงก่ออิฐเช่นที่เหลือหลักฐานอยู่ในปัจจุบัน คงเป็นแนวคันดินและมีเสาระเนียดไม้ปักไว้เท่านั้น เนื่องจากกำแพงเมืองเชียงใหม่ซึ่งเป็นเมืองร่วมสมัยก็ไม่มีมีการก่อสร้างกำแพงก่ออิฐ อีกทั้งเมืองสุโขทัยก็ไม่มีมีการก่อสร้างกำแพงเมืองก่ออิฐ เป็นเพียงแนวคันดินซ้อนกันสามชั้น หรือที่เรียกว่า **“ตรีบูร”** เท่านั้น

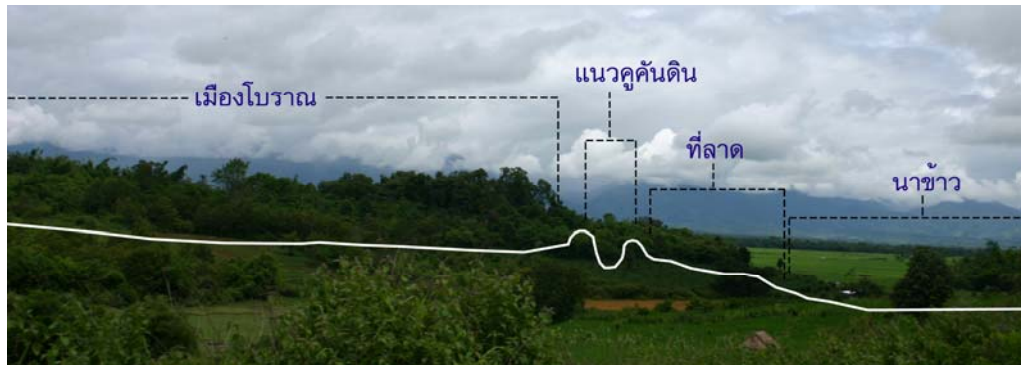
กำแพงก่ออิฐของเมืองเชียงใหม่จึงน่าจะสร้างขึ้นในเวลาต่อมา เนื่องจากเมืองเชียงใหม่มีอายุเก่าแก่และผ่านพัฒนาการมาอย่างยาวนาน ในที่นี้สันนิษฐานว่ากำแพงเมืองก่ออิฐของเชียงใหม่ น่าจะสร้างขึ้นในระหว่างรัชกาลพญาติโลกราช เนื่องจากในรัชกาลของพระองค์มีการสงครามระหว่างเชียงใหม่กับอยุธยา เพื่อแย่งชิงเมืองศรีสขนาลัยซึ่งเมืองนี้ก็มีการก่อสร้างกำแพงเมืองด้วยศิลาแลงด้วย การนี้น่าจะให้เห็นความสำคัญของการสร้างกำแพงเมืองก่ออิฐเพื่อป้องกันศัตรูจากการสงครามดังกล่าว และมีหลักฐานกล่าวถึงการที่พญาติโลกราชโปรดเกล้าฯ ให้ก่อสร้างกำแพงเมืองหรือภูษัยด้วยศิลาแลงในพ.ศ. ๒๐๖๐ ความว่า “ในปีนี้พระเจ้าฟลภพนัดดาธิราช ทรงเริ่มก่อสร้างกำแพงศิลาแลงล้อมนครหรือภูษัย เพื่อป้องกันกองทัพของราชศัตรูด้วย จจริงอยู่ครั้งนั้น พระราชาตรัสสั่งให้พลนิกายสามล้านคน มีโวหริตมหาเสนาเป็นหัวหน้าก่อสร้างกำแพงศิลาแลงในยามฝนแล้ง เวลาอาทิตย์ตกแล้ว วันพฤหัสบดี ขึ้น ๕ ค่ำ เดือนยี่ ประกอบด้วยอุตตราสาพะหนักศัตตฤกษ์ เมื่อจะก่อสร้างกำแพงแต่ประตูด้านตะวันตก” จะเห็นได้ว่าพญาติโลกราชทรงเล็งเห็นความสำคัญของการสร้างกำแพงเมืองอย่างยิ่ง

สาเหตุที่สันนิษฐานว่ากำแพงเมืองก่ออิฐน่าจะสร้างขึ้นในรัชกาลพญาติโลกราช เนื่องจากในโคลงนิราศหรือภูษัย ซึ่งน่าจะแต่งขึ้นระหว่างพ.ศ. ๒๐๑๑ เป็นอย่างน้อยแต่ไม่เกิน พ.ศ. ๒๐๕๑ ซึ่งอยู่ในช่วงต้นรัชสมัยของพญาติโลกราช ซึ่งครองราชย์ระหว่าง พ.ศ. ๑๙๙๕-๒๐๓๐ มีใจความว่า

“...ลุถึงเชียงใหม่หมา	ทวารทอง
องอาจปรากฏสอง	เขื่อนขั้ว
เหราเพื่อดพัดฟอง	คือ ¹⁰ ค่ายงามเอ
หอลิสเลอ ¹¹ ต้าย ¹² ตัง	ข้ามข้าเล็กก็แสง ¹³ ”

จากโคลงนิราศข้างต้นสามารถตีความได้ว่า เมืองเชียงใหม่ในช่วงต้นรัชกาลพญาติโลกราชมีการสร้างกำแพงดินสองชั้นระหว่างกลางเป็นคูลึก บนคันดินเป็นรั้วค่ายเสาระเนียดไม้ ซึ่งเรียกว่า “ต้าย” ทำด้วยท่อนซุงไม้สูงใหญ่ ประตุมีความแข็งแรง มีคูน้ำล้อมรอบ และมี “หอลิสเลอ” ด้วย หอลิสเลอนี้คงเป็นหอที่สร้างขึ้นเกี่ยวเนื่องกับการป้องกันเมือง เพราะมักพบคำนี้อยู่คู่กับการกล่าวถึงกำแพงเมืองในเอกสารโบราณต่างๆเสมอ จากการสำรวจภาคสนามเก็บข้อมูลในเมืองเชียงใหม่พบว่าที่เชียงใหม่ปรากฏมีเวียงโบราณอยู่ใกล้เคียงอีกหลายเวียง เช่น เชียงเหล็ก เชียงตั้ง เชียงแสน ซึ่งปรากฏมีการสร้างเป็นคันดินสองชั้นมีความสูงชันมากระหว่างกลางคันดินทั้งสองเป็นคูลึก¹⁴

จากการสำรวจภาคสนามที่เมืองเชียงใหม่พบว่าเมืองที่มีคูและคันดินล้อมรอบอยู่เป็นหลายเมือง อาทิเช่น เชียงเหล็ก¹⁵ เชียงตั้ง เชียงแสน¹⁶ ฯลฯ ซึ่งสันนิษฐานได้ว่าเป็นเมืองดั้งเดิมของลัวะ มีขนาดประมาณ 1-3 ตารางกิโลเมตร¹⁷ เชียงต่างๆเหล่านี้ตั้งอยู่ไม่ห่างกันมากนักและเลือกทำเลที่ตั้งอยู่บนยอดเนินดิน ล้อมรอบด้วยคูและคันดินสองชั้นถัดไปเป็นพื้นที่ลาดเอียงลงสู่ผืนนาที่อยู่โดยรอบ สันนิษฐานว่าเป็นชุมชนเมืองโบราณที่มีขนาดใหญ่มากหนักเนื่องจากพื้นที่ภายในกำแพงมีจำกัด การตั้งถิ่นฐานลักษณะนี้น่าจะเป็นผลมาจากความจำเป็นที่ต้องตั้งถิ่นฐานอยู่ร่วมกันในเมืองเพื่อความปลอดภัยจากผู้มารุกราน เมื่อมีคนมากขึ้นก็จำเป็นต้องหาทำเลในการสร้างชุมชนใหม่เนื่องจากพื้นที่ในกำแพงมีจำกัด และพื้นที่เกษตรกรรมที่อยู่โดยรอบจะมีรัศมีที่กว้างขึ้นเกินกว่าจะดูแลได้สะดวก การนี้จึงเป็นปัจจัยบังคับในทางอ้อมให้ต้องขยับขยายไปหาชัยภูมิใหม่เพื่อการตั้งถิ่นฐานนั่นเอง



ภาพที่ ๑: ภาพแสดงเมืองโบราณเชียงใหม่ตั้ง



ภาพที่ ๒: คู และคันดินเมืองโบราณเชียงใหม่ตั้ง

ในโคลงมังทรารบเชียงใหม่เป็นโคลงที่สันนิษฐานว่าผู้รจนาคงเป็นนายทหารระดับสูงของเมืองเชียงใหม่ พรรณนาถึงการเดินทางไปคุ้มครองเจ้าหญิงองค์หนึ่งในขบวนเชลยที่ถูกกวาดต้อนจากเมืองเชียงใหม่ไปยังพม่าในยามที่พม่ามีชัยเหนือนครเชียงใหม่ ใน พ.ศ.๒๑๐๑ ความว่า

“...มังรายเวียงเวียงสร้าง	ศรีสถาน
วชิรปราการ	ใหม่หม้า
เมโรก่อหินฐาน	สูงส่ง งามเอ
วังเวดหอเลียด้า	เพศเพียงพิมานเทวี
คือเล็กแล้วเล่ากว้าง	ปุ่นขาม
ชลฟ้าเพงเตงตาม	เท็กเท้า

โคลงที่กล่าวมาข้างต้น ให้ภาพเมืองเชียงใหม่ว่าเป็นเมืองที่พญามังรายสร้างขึ้น และกล่าวต่อไปว่ามีกำแพงก่อด้วยอิฐหินสูงใหญ่ มีป้อมปราการทั้งดงาม คูนน้ำที่ลึกและมีน้ำเต็มอยู่ตลอดเวลา จะเห็นได้ว่าความเข้าใจของผู้แต่งที่มีต่อกำแพงเมืองเชียงใหม่คิดว่าสร้างขึ้นในสมัยพญามังราย แต่ในความเป็นจริงแล้วกำแพงเมืองก่ออิฐดังกล่าวสร้างขึ้นภายหลังตั้งที่สันนิษฐานไว้ข้างต้น อย่างไรก็ตาม อย่างไรก็ดีในโคลงดังกล่าวได้บอกให้เห็นว่ากำแพงเมืองเชียงใหม่ที่สร้างด้วยอิฐนั้นมีมาก่อนเสียเมืองเชียงใหม่ในสมัยพญาเมกุฎี

สำหรับเมืองเชียงตุง จากหลักฐานที่ปรากฏทำให้สันนิษฐานได้ว่า การขุดคูเมืองและพูนดินเป็นกำแพงเมืองในสมัยเจ้าน้ำท่วม โดยมีการสร้างที่ประทับชั่วคราว เรียกว่า “เวียงเหล็ก” เพื่อเป็นที่ประทับชั่วคราวระหว่างรอการก่อสร้าง “เวียงหลวง” ให้แล้วเสร็จจึงความว่า “ตั้งแต่เจ้าแก้วมณฑลลานเมื่อกินเมืองนั้นมาแล้วก็หื้อคนในเมืองขึ้นแต่งสร้างเวียงเหล็กก่อน” ในการสร้างเวียงมีการสร้างกำแพงเป็นเสาระเนียดไม้ ป้อม หอสอง และขุดคูล้อมรอบด้วย ดังความว่า “ตั้งลำไม้แล ร้างาทอก หอหึ่ง (หอหลัง) หอเลอ ขุดคือหื้อดีแล้ว” แต่อย่างไรก็ดีเชียงเหล็กแห่งนี้น่าจะเป็นเมืองของลัวะที่มีมาแต่เดิม การสร้างเชียงเหล็กในที่นี้จึงไม่ได้หมายถึงว่าการสร้างใหม่ แต่น่าจะเป็นการปรับปรุงให้อยู่ในสภาพที่ดีสามารถใช้งานได้มากกว่า

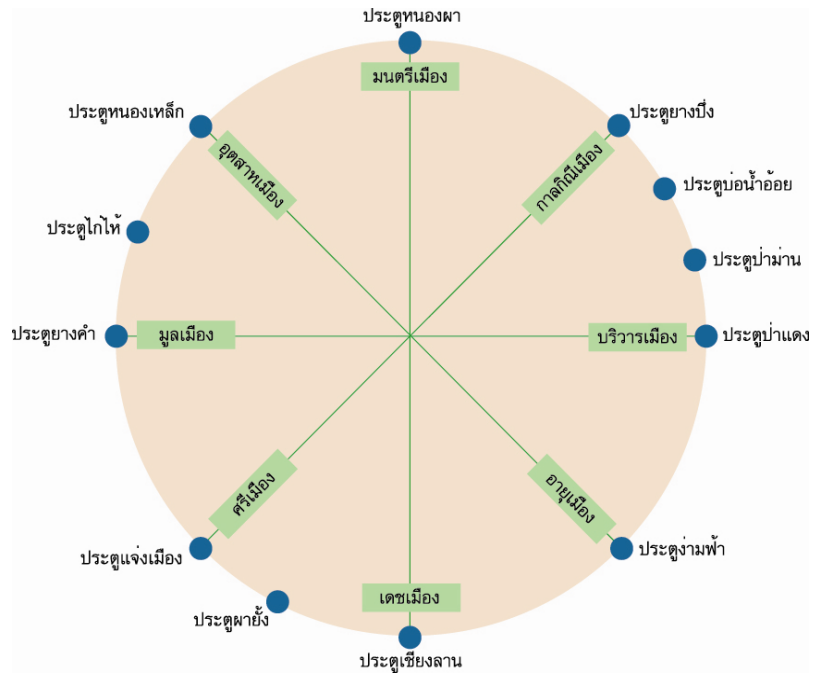
แนวกำแพงเมืองเชียงตุงเป็นคันดินที่คดโค้งไปตามแนวภูมิประเทศ นับว่าเป็นการปรับใช้ภูมิประเทศอย่างชาญฉลาด ในอดีตบนแนวคันดินดังกล่าวจะมีการปักเสาระเนียดไม้ถี่ๆ นอกจากนี้ยังมี “หอหึ่ง หอเลอ” ซึ่งสันนิษฐานว่าเป็นป้อมปราการสำหรับสังเกตการณ์ ซึ่งหอดังกล่าวต้องเป็นองค์ประกอบที่สำคัญของเมือง เพราะในเอกสารโบราณที่กล่าวถึงกำแพงเมืองเชียงใหม่ และเชียงตุงจะปรากฏคำนี้อยู่ด้วยเสมอ และจากการเก็บข้อมูลภาคสนามพบชุมชนชาวไตจีนชื่อ “ว่าหม่อหอเลอ” อยู่ทางทิศตะวันออกของประตูป้ามาน ซึ่งอยู่ตรงตำแหน่งที่เป็นมุมของกำแพงเมืองซึ่งเป็นตำแหน่งยุทธศาสตร์ที่สำคัญมาก¹⁹ ซึ่งสอดคล้องกับข้อสันนิษฐานที่ว่า “หอหึ่งหอเลอ” น่าจะมีความหมายถึงป้อมปราการดังกล่าวมาข้างต้นด้วย

กำแพงเมืองและประตูเมืองเชียงตุงคงมีการบูรณะปรับปรุงหลายครั้ง ดังมีหลักฐานในสมัยของเจ้าสาม (พญาองรัตนเกรี) พ.ศ. ๑๙๗๓ ว่าได้มีการเผาอิฐก่อกำแพงป้อมและคูเมือง²⁰ และใน พ.ศ. ๒๓๕๗ ในสมัยเจ้ามหาชนาก็มีการก่ออิฐเพื่อเสริมความมั่นคงแก่กำแพงอีกครั้ง²¹

เมืองเชียงตุงมีลักษณะเป็นรูปทรงอิสระอีกทั้งภูมิประเทศที่ไม่ได้เป็นที่ราบเรียบ ทำให้การเดินทางอ้อมเพื่อจะไปเข้าช่องประตูที่อยู่ถัดไปจะเสียเวลาและแรงงานมาก เหตุนี้เองจึงน่าจะเป็นสาเหตุหลักที่ทำให้มีการเจาะช่องประตูเมืองเป็นจำนวนมากตามประโยชน์ใช้สอย นับได้ถึงสิบสองประตูซึ่งแตกต่างไปจากเมืองเชียงใหม่ซึ่งเมืองมีลักษณะเป็นรูปสี่เหลี่ยม ในการเจาะช่องประตูจึงคำนึงถึงเรื่องความสมมาตรตลอดจนเรื่องทิศที่เป็นมงคลด้วย

ในบทความเรื่อง “เล่าเรื่องเมืองเชียงตุง เมืองพยาก และเมืองเลน” ของอาจารย์อรุณรัตน์ วิเชียรเขียว กล่าวว่า เมืองเชียงตุงมีการสร้างประตูเมืองตามทิศทางของเมืองตามทิศทั้ง ๘ คือ บริวารเมือง (ทิศตะวันออก) อายุเมือง (ทิศตะวันออกเฉียงใต้) เดชเมือง (ทิศใต้) ศรีเมือง (ตะวันตกเฉียงใต้) อุตสาหะเมือง (ทิศตะวันตกเฉียงเหนือ) มนตรีเมือง (ทิศเหนือ) และกาลกิติเมือง (ทิศอีสาน)

ประตู่ทั้ง ๑๒ ประตู่มีรายชื่อตั้งต่อไปนี้ (เริ่มจากประตูทางทิศตะวันออกเฉียงตามเข็มนาฬิกา) **ประตูป่าแดง ประตูง่ามฟ้า ประตูเชียงลาห ประตูผาย้ง ประตูแจ่งเมือง(ประตูเจนเมือง)²² ประตูยงคำ ประตูโกโก้ ประตูหนองเหล็ก ประตูหนองผา ประตูยงปั้ง ประตูบ่อน้ำอ้อย ประตูป่าม่าน ประตูป่าแดง** โดยสันนิษฐานว่า ประตูผาย้ง ประตูโกโก้ ประตูป่าม่าน และประตูบ่อน้ำอ้อย น่าจะเป็นประตูที่เจาะเพิ่มขึ้นใหม่ภายหลัง



ภาพที่ ๓: แสดงทิศมงคลทั้ง ๘ ทิศ และประตู่ทั้ง ๑๒ ประตูของเมืองเชียงตุง ดัดแปลงจาก: อรุณรัตน์ วิเชียรเขียว. “เล่าเรื่องเมืองเชียงตุง เมืองพยาก และเมืองเลน”. *เรื่องเมืองเชียงตุง*, เชียงใหม่: สุวิงค์บุ๊คเซ็นเตอร์, ๒๕๓๘.

จารีตในการสร้างเมืองในวัฒนธรรมล้านนา และพม่าจะคำนึงถึงเรื่องทิศอันเป็นมงคลของเมือง และมีการกำหนดพื้นที่ใช้สอยของเมืองออกเป็นส่วนๆ แนวความคิดดังกล่าวสอดคล้องกับแนวคิดในการแบ่งเขตการใช้สอยพื้นที่ (Zoning) ในการวางผังเมืองในปัจจุบัน สำหรับประตูเมืองต่างๆ ก็จะมีเรื่องทิศและคติความเชื่อเข้ามากำกับอยู่ด้วยเสมอ ตัวอย่างเช่น พิธีขึ้นครองราชย์ของกษัตริย์เชียงใหม่ ต้องเสด็จเข้าสู่เมืองตามพิธีทาง **“ประตูข้างเผือก”** ทางทิศเหนือเสมอเพราะเป็นทิศเดชเมือง รวมไปถึงการนำศพคนตายออกไปส่งสการ²³ที่ป่าเฮ้ว²⁴ นอกเมืองก็คงนำออกไปทาง **“ประตูหายยา”** ซึ่งอยู่ในตำแหน่งกาลกนิเมืองด้วย

สำหรับเมืองเชียงตุงในเรื่องการแบ่งพื้นที่ใช้สอยและทิศต่างๆ ของเมืองไม่ค่อยชัดเจน เนื่องจากไม่มีเอกสารโบราณให้ศึกษามากนัก แต่พอจะสันนิษฐานได้ว่า **“ประตูหนองผา”** อาจจะเป็นประตูที่ใช้นำศพออกจากเมือง เนื่องจากมีข้อความกล่าวถึงว่า **“...พระญาน้ำถ้วมตนปนราชบุตรแห่งพระราชมังครามตนถ้วน ๒ ไป กินเชียงตุงเมืองเขินนานได้ ๑๔ ปี ก็จตุตตายในปีกาบสี แล้วก็ส่งสการเสี้ยนอกปะตูเวียงที่หนองผาหั้น...”²⁵** แต่อย่างไรก็ตามประตูหนองผาน้อยู่ใกล้กับประตูยงปั้งซึ่งอยู่ในตำแหน่งกาลกนิเมือง การนี้จึงอาจจะนำศพออกทางประตูยงปั้งแล้วทำพิธีส่งสการที่บริเวณหนองผาซึ่งอยู่ใกล้ๆกันก็เป็นไป

ลักษณะของซุ้มประตูเมืองเชียงตุงที่ปัจจุบันเหลืออยู่ในสภาพที่ค่อนข้างสมบูรณ์ คือ **“ประตูป่าแดง”** เป็นประตูก่ออิฐสอปูน และฉาบปูนทาสีขาวที่ผิวนอก โครงสร้างประตูออกแบบเป็นช่องเปิดด้านบนเป็นวงโค้งที่แสดงถึงเทคนิคทางวิศวกรรมขั้นสูง มีความกว้างประมาณ ๕ เมตร สูงประมาณ ๘ เมตร ส่วนซุ้มประตูหลังอื่นๆถูกทำลายลงเพื่อขยายถนนจนกลายเป็นเพียงช่องทางสัญจรระหว่างกำแพงเมืองที่ถูกเจาะไปเท่านั้น



ภาพที่ ๔: ประตูป่าแดงประตูเมืองหลังสุดท้ายที่เหลืออยู่ในสภาพที่สมบูรณ์



ภาพที่ ๕: ประตูป่าแดงที่ถูกรื้อลงเพื่อขยายถนน และแนวกำแพงดินก็ถูกทำลายลงเพื่อสร้างที่อยู่อาศัย

พื้นที่ทางจิตวิญญาณ ความศักดิ์สิทธิ์ของเมือง

ภูเขาศักดิ์สิทธิ์

ธรรมเนียมในการนับถือภูเขาศักดิ์สิทธิ์เป็นความเข้าใจพื้นฐานของผู้คนในภูมิภาคเอเชียที่มีต่อภูเขาในฐานะเป็นศูนย์กลางความศักดิ์สิทธิ์ทั้งปวง โลกทัศน์ของผู้คนเห็นว่ายอดเขาเป็นจุดที่อยู่ใกล้ชีวิตท้องฟ้ามากที่สุด ณ ตำแหน่งนี้จึงเป็นตำแหน่งที่เหมาะสมที่สุดที่จะเป็นที่ประทับของทวยเทพและสิ่งศักดิ์สิทธิ์ทั้งหลาย

ความเชื่อเรื่องภูเขาศักดิ์สิทธิ์อาจมีรากทางวัฒนธรรมเนื่องในศาสนาฮินดูจากอินเดียที่เชื่อว่าภูเขาหิมาลัย คือ ตำแหน่งศูนย์กลางของจักรวาลอันเป็นที่ประทับของเทพสำคัญทั้งหลาย หรือที่รู้จักกันในนามของเขาศรีเมรุอันเอง ความเชื่อเรื่องภูเขาศักดิ์สิทธิ์ถูกถ่ายทอดและคลี่คลายมาสู่การสร้างสรรคงานศิลปะสถาปัตยกรรมในเวลาต่อมาศาสนาฮินดูถูกสร้างเป็นทรง **“สิขร”** ลักษณะเป็นอาคารเรือนยอดแบบที่เรียกว่า **“ปราสาท”** หรือ **“ภูเขาศักดิ์สิทธิ์”** ซึ่งลักษณะดังกล่าวเป็นคลี่คลายจากความเชื่อเรื่องพระสุเมรุอันเป็นที่สถิตของทวยเทพตามความเชื่อในศาสนาอันเอง

สำหรับศาสนาพุทธซึ่งเกิดขึ้นมาทีหลังแนวคิดจากคัมภีร์พระเวทซึ่งได้หยั่งรากลึกลงไปกับวิถีวัฒนธรรมของชาวภารตะประเทศ การเผยแพร่ศาสนาพุทธย่อมมีความยากลำบากในการที่ดองล้มล้างความเชื่อถือในศาสนาเดิม และเผยแพร่ศาสนาให้ประชาชนหันมารับรู้ใหม่ แต่ด้วยแนวคิดที่เป็นเหตุเป็นผล และใช้ช่องว่างจากความไม่ยุติธรรมระหว่างวรรณะทำให้มีประชาชนจำนวนมาก

หันมานับถือพุทธศาสนามากขึ้น แทนหลักของศาสนาที่เน้นทางวัตรปฏิบัติที่มีกปัสกตัวแยกออกไป จากความวุ่นวายทางโลก วัดในพุทธศาสนาจึงมักตั้งอยู่ห่างจากหมู่บ้านและความวุ่นวาย แต่ก็ไม่ ไกลเกินกว่าที่พระสงฆ์จะออกบิณฑบาตรหรือพุทธศาสนิกชนจะไปบำเพ็ญบุญ วัดในพุทธศาสนาจึง มักเลือกพื้นที่ป่าละเมาะหรือเนินเขาเพื่อสร้างศาสนสถาน อาทิเช่น กลุ่มของศาสนสถานที่สำคัญที่ เมืองวิทียา ประเทศอินเดีย และอีกตัวอย่างหนึ่งที่น่าสนใจ คือ เกาะลังกา ซึ่งมีศาสนสถานเนื่องใน พระพุทธศาสนาที่สร้างบนยอดเนินหรือยอดเขาอยู่เป็นจำนวนมาก พุทธศาสนาในลังกาเืองที่ส่ง อิทธิพลสู่อาณาจักรสุโขทัยด้วย เนื่องจากในสมัยสุโขทัยมีการไปสืบศาสนาและเล่าเรียนทางธรรมที่ เมืองพินมาเขตตะมะ ซึ่งได้สืบศาสนาจากเมืองลังกาอีกต่อหนึ่ง ในเมืองสุโขทัยและเมืองอื่นๆใน วัฒนธรรมสุโขทัยจึงปรากฏวัดที่ตั้งอยู่บนเขาจำนวนมาก อาทิ “**วัดตะพานหิน**” “**วัดพระบาท ห้อย**” เมืองสุโขทัย “**วัดสุวรรณศรี**” “**วัดเขาพนมเพลิง**” “**วัดเจดีย์เก้ายอด**” เมืองศรีสัชชนาลัย วัดต่างๆเหล่านี้ได้ทำหน้าที่เป็นสถานที่จาริกแสวงบุญของเหล่าพุทธศาสนิกชนชาวสุโขทัยในฐานะ ของวัดอรัญญิก หรือวัดป่าที่พระภิกษุที่จำพรรษาอยู่มุ่งเน้นวัตรปฏิบัติ

แสงเทียนแห่งพุทธศาสนาจากอาณาจักรสุโขทัยได้ส่องแสงไปยังเมืองอื่นๆใกล้เคียงรวมทั้ง หัวเมืองล้านนาด้วย ความนิยมในการสร้างวัดบนเขาเพื่อเป็นศูนย์กลางของเมืองจึงได้รับการสืบ สานต่อมายังล้านนา กลายเป็นความนิยมในการสร้างพระบรมธาตุเจดีย์บนยอดเขาในวัฒนธรรม ล้านนา โดยทั่วไปแล้วปรากฏว่าพระธาตุที่สร้างขึ้นบนยอดดอยนั้นมีอายุการก่อสร้างน้อยกว่าพระ ธาตุเจดีย์ที่สร้างขึ้นในเมือง ซึ่งเป็นผลมาจากอิทธิพลของพุทธศาสนาลังกาวัดที่แพร่หลายมาเข้าสู่ ล้านนาเมื่อประมาณพุทธศตวรรษที่ ๒๐ เป็นต้นมา ทำให้เกิดความเชื่อที่ให้ความสำคัญแก่พระบรม สาริริกธาตุ รอยพระพุทธรูป และพระธาตุเจดีย์ที่ปรากฏในหนังสือเรื่องมหาวงศ์ อันเป็น พงศาวดารที่กล่าวถึงลังกาทวิป และการสถาปนาพุทธศาสนาในเกาะลังกาได้แพร่หลายเข้ามาสู่ ล้านนาด้วย²⁶

สาเหตุที่พบพระบรมธาตุซึ่งสร้างอยู่บนยอดเขาจำนวนมากกว่าพระบรมธาตุที่สร้างอยู่ใน เมือง แต่พระบรมธาตุที่สร้างอยู่บนยอดเขามีอายุการก่อสร้างน้อยกว่าพระบรมธาตุที่อยู่ในเมือง ตัวอย่างพระบรมธาตุที่สร้างในเมือง ได้แก่ “**พระธาตุหริภุญไชย**” “**พระธาตุลำปางหลวง**” เป็น ต้น สืบเนื่องมาจากการสร้างเมืองในช่วงแรกๆเป็นเมืองที่สร้างอยู่บนที่ราบริมฝั่งแม่น้ำ สภาพสังคม ยังไม่มีความซับซ้อนเนื่องจากอยู่ในช่วงเวลาระหว่างการสั่งสมความรู้เรื่องในด้านต่างๆ จนกระทั่ง เมืองมีพัฒนาการมากขึ้นเป็นสังคมที่มีโครงสร้างซับซ้อน และได้รับแนวคิดจากพุทธศาสนาใน กาลังกาวัดที่เข้ามาใหม่ในภายหลัง จึงมีการสร้างวัดจำนวนมากขึ้นในตั้งแต่ศตวรรษที่ ๒๐ เป็นต้นมา และส่วนใหญ่ก็เป็นวัดพระบรมธาตุที่สร้างขึ้นบนยอดเขานั้นเอง

แต่ในความเป็นจริงแล้วการสร้างพระบรมธาตุในเมืองบนที่ราบริมฝั่งแม่น้ำนั้น ก็มักจะหา เนินดินที่สูงที่สุดในชุมชนเพื่อสร้างวัด เช่น “**วัดพระบรมธาตุศรีจอมทอง**” ก็มีการเลือกพื้นที่เนิน เขาในการสร้างศาสนสถาน และประดิษฐานพระบรมธาตุ หรือหากไม่มีเนินเขาก็จะมีการก่อเนินดิน ขึ้นเพื่อเป็นที่ตั้งของวัด ซึ่งนอกจากจะมีนัยยะแสดงถึงยอดเขาศักดิ์สิทธิ์แล้ว ยังน่าจะมีแนวความคิด ที่จะสร้างวัดอยู่บนพื้นที่สูงกว่าระดับของหมู่บ้านซึ่งเป็นพื้นที่ระดับที่เป็นการดำเนินชีวิตประจำวันซึ่งมี การประพฤติปฏิบัติในทางโลก เมื่อถมดินสร้างเนินแล้วจึงประดิษฐานพระบรมธาตุก่อพระเจดีย์บน ยอดเนินแห่งนั้น และมีการสร้างบ้านแปงเมืองอยู่โดยรอบศูนย์กลางชุมชนแห่งนั้น อาทิเช่น “**พระ ธาตุลำปางหลวง**” “**พระธาตุดอนเต้า**” “**พระธาตุปางสกก**” เป็นต้น ซึ่งทั้งสามวัดได้สร้างขึ้นที่ ราบลุ่มแม่น้ำวังในจังหวัดลำปาง

ธรรมเนียมการสร้างวัดบนยอดดอยเพื่อเป็นศูนย์กลางทางศาสนาแล้ว วัดยังคงกลายเป็นศูนย์กลางจิตใจของชาวเมืองในฐานะหลักเมืองอีกด้วย ซึ่งคติการสร้างเสาหลักเมืองเป็นคติความเชื่อเก่าที่มีอยู่ในพื้นที่ล้านนาและอุษาคเนย์ตอนบน คือการสร้าง “เสาไบบ้าน” หรือ “เสาสะก้าง” เพื่อเป็นศูนย์กลางของหมู่บ้าน ซึ่งต่อมาได้พัฒนาเป็นเสาอินทขิล และเสาหลักเมืองในเวลาต่อมา จากจารีตความนิยมในการสร้างวัดบนยอดเขาทำให้ภูเขาตั้งกล่าวกลายเป็นพื้นที่ศักดิ์สิทธิ์ เป็นสิริมงคล รวมไปถึงการเป็นหลักชัย และหมายตาของเมืองอีกด้วย ตัวอย่างเช่น “วัดพระธาตุดอยคำ” ที่เมืองเชียงใหม่ เป็นต้น

เมืองเชียงตุงที่ถูกสถาปนาขึ้นบนพื้นที่ที่มีชุมชนชาวลัวะอาศัยอยู่ก่อนดังที่กล่าวมาข้างต้น โดยกลุ่มชาวลัวะที่อาศัยอยู่ในท้องที่เชียงตุงนี้จะเรียกแทนตัวเองว่า “ไตดอย” (อ่านว่า ไตหลอย) ซึ่งก็คือ “ลัวะ” “ละว้า” หรือ “ตำมิละ” นั่นเอง การเข้ามาของพญามังรายเพื่อการสถาปนาเมืองแบบรัฐจารีต ซึ่งเป็นสิ่งใหม่ในสายตาของชาวลัวะซึ่งดำรงชีวิตและมีโครงสร้างและการจัดการทางสังคมแบบชุมชนบุพกาล ยังมีประวัติศาสตร์มุขปาฐะของชุมชนที่ยังเล่าต่อกันมาว่า “หลอยตำมิละ อาศัยอยู่ที่เวียงเชียงเหล็กมาตั้งแต่โบราณ จนกระทั่งพญามังรายตามล่ากวางคำมายังบริเวณดังกล่าว เห็นว่าเป็นชัยภูมิที่เหมาะสมต่อการตั้งบ้านเมือง จึงส่งคนมารบกับหลอยตำมิละที่อยู่เดิม หลอยตำมิละรบแพ้จึงอพยพหนีไปอยู่ที่อื่น”²⁷ ประวัติศาสตร์การบอกเล่าดังกล่าวมีเนื้อหาสอดคล้องกับประวัติศาสตร์การจดบันทึกที่จดจารกันในเอกสารโบราณในวัฒนธรรมล้านนา

ลัวะมีระบบความเชื่อเป็นศาสนาแบบดั้งเดิม (Animism) คือ การนับถือผี นับถือบรรพบุรุษ และการเคารพต่อสภาพแวดล้อม ระบบความเชื่อดังกล่าวเกิดขึ้นมาจากการที่มนุษย์ตั้งคำถามกับสภาพแวดล้อมและปรากฏการณ์ทางธรรมชาติ ด้วยความล้าหลังทางวิทยาศาสตร์และกระบวนการค้นคว้าหาเหตุผล เมื่อมีปรากฏการณ์ใดเกิดขึ้นมาและไม่สามารถจะหาเหตุผลอธิบายได้ จึงเชื่อว่าเป็นการเกิดจากเทพเจ้าหรือสิ่งศักดิ์สิทธิ์เหนือธรรมชาติ ศาสนาดั้งเดิมแสดงออกในรูปแบบต่าง ๆ อาทิเช่น การบูชาธรรมชาติ การบวงสรวงเจ้าที่ การเซ่นไหว้บรรพบุรุษ และการติดต่อกับโลกเหนือธรรมชาติโดยผ่านระบบพอมดหมอผี²⁸

ต่อมาเมื่อมีการเผยแพร่ศาสนาพุทธเข้ามายังดินแดนตอนบนของอุษาคเนย์ ศาสนาดั้งเดิมก็ได้ผสมกลมกลืนกับพุทธศาสนาที่เข้าใหม่กลายเป็นศาสนาที่เหมาะสมต่อการดำเนินชีวิตรวมไปถึงการเมืองการปกครอง กลายเป็นแบบแผนวัฒนธรรมใหม่ขึ้น อย่างไรก็ตามการเคารพต่อธรรมชาติยังสะท้อนออกมาให้เห็นแม้ว่าจะมีการนับถือศาสนาพุทธแล้วก็ตาม เช่นการสร้างวัดหรือพระธาตุนับพันยอดเขา เพราะมีความเชื่อว่าบนยอดเขาเป็นสถานที่ศักดิ์สิทธิ์เป็นตำแหน่งที่พื้นดินอยู่ใกล้ท้องฟ้ามากที่สุด การสร้างสถานสถานในอาณาจักรล้านนาซึ่งรวมไปถึงเชียงตุงจึงมีความนิยมสร้างบนยอดเนิน และตั้งชุมชนอยู่เบื้องล่างในพื้นที่ที่ต่ำกว่า การผสมกลมกลืนกันกลายเป็นศาสนาที่เหมาะสมดังที่กล่าวมาข้างต้น ก่อให้เกิดความยอมรับ และสร้างสิทธิธรรมในการครอบครองพื้นที่ และการควบคุมชนพื้นเมืองที่มีอยู่เดิมให้อยู่ภายใต้พระราชอำนาจของกษัตริย์ล้านนา

เมืองเชียงตุงปรากฏมีการสร้างวัดอยู่บนยอดเนิน หรือยอดเขาอยู่เป็นจำนวนมากทำให้ยอดเขาและพื้นที่โดยรอบกลายเป็นพื้นที่ศักดิ์สิทธิ์ทางจิตวิญญาณของชุมชนไปโดยปริยาย ตัวอย่างเช่น วัดพระธาตุดอยมทอง ซึ่งสร้างขึ้นบนยอดเนินที่สูงสุดของเมืองเชียงตุง ซึ่งนอกจากเป็นพื้นที่ศักดิ์สิทธิ์แล้วยังทำหน้าที่เป็นศูนย์กลางของเมืองในแง่ภูมิทัศน์ และองค์ประกอบที่สำคัญของเมืองด้วย ความเชื่อดังกล่าวยังคงมีอยู่กับชุมชนชาวเชียงตุงมาตราบจนปัจจุบันนี้²⁹

วัด

นอกจากมีการสร้างวัดบนยอดเขาตามคติเรื่องภูเขาศักดิ์สิทธิ์ดังที่กล่าวมาแล้วนั้น เมืองเชียงตุงเป็นเมืองที่ก่อสร้างตัวขึ้นมาในช่วงเวลาใกล้เคียง ๆ กับเมืองอื่นๆ ในล้านนา และมีพัฒนาการควบคู่กันมาโดยตลอด โดยเฉพาะเมืองที่สถาปนาขึ้นภายใต้อำนาจของเมืองเชียงใหม่ อาทิเมือง เชียงราย เมืองเชียงตุง ฯลฯ มักจะปรากฏมีวัดที่มีชื่อเดียวกัน อาทิเช่น วัดป่าแดง วัดพระแก้ว วัดหัวข่วง วัดพระสิงห์ ฯลฯ

สาเหตุที่มีการตั้งชื่อวัดซ้ำกันในเมืองต่างๆ มีหลายสาเหตุด้วยกันหลายประการ ประการแรก คือ มุ่งหมายที่จะแสดงความสัมพันธ์ระหว่างเมืองต่างๆ ซึ่งเป็นเครือญาติกัน และเป็นผลสืบเนื่องมาจากการที่ปกครองในลักษณะเมืองลูกหลวงที่พระมหากษัตริย์มีพระกรุณาโปรดเกล้าฯ ให้พระราชโอรสไปครองราชย์ยังเมืองยุทธศาสตร์ที่สำคัญต่างๆ การนี้กษัตริย์พระองค์ใหม่ที่ผูกพันทางจิตวิญญาณกับสิ่งศักดิ์สิทธิ์ที่เคยเคารพบูชา จึงมีโปรดเกล้าฯ ให้สร้างวัดและพระพุทธรูปตามแบบเดิมเพื่อเป็นที่สักการบูชาของพระองค์ในเมืองที่ไปทรงครองราชย์อยู่ก็เป็นได้ ในกรณีนี้มีคล้อยคล้ายคลึงกับธรรมเนียมการสร้างพระบรมธาตุประจำเมืองต่างๆ ที่ปรากฏมีอยู่ในอาณาจักรลุ่มน้ำเจ้าพระยานั่นเอง

ประการที่สอง คือ *หน้าที่หรือตำแหน่งที่ตั้งของวัด* ทำให้มีการตั้งชื่อที่เหมือนกัน เช่น วัดหัวข่วง เป็นวัดที่ตั้งอยู่บริเวณใกล้กับข่วงหลวง หรือที่โล่งขนาดใหญ่ที่อยู่ไม่ไกลจากพระราชวัง ตัวอย่างเช่น ในเมืองเชียงใหม่มี “*วัดหัวข่วง*” ซึ่งเรียกว่า “*วัดหัวข่วงแสนเมืองมา*” ตั้งอยู่ใกล้กับประตูช้างเผือกซึ่งเป็นทิศเดชมืองในอดีตมีการสร้างหอคำที่ประทับของพระมหากษัตริย์บริเวณเดชมืองนี้ ใกล้ๆ กับวัดหัวข่วงต้องมีข่วงหลวงซึ่งเป็นลานโล่งเอนกประสงค์เพื่อเป็นสถานที่ประกอบพระราชพิธี หรือกิจกรรมต่างๆ เช่นเดียวกับท้องสนามหลวงที่กรุงรัตนโกสินทร์นั่นเอง แต่ทว่าในปัจจุบันข่วงหลวงดังกล่าวได้ถูกรอบครองพื้นที่โดยเอกชนจึงมีการปลูกอาคารที่พักอาศัย จนไม่สามารถจะค้นหาขอบเขต และตำแหน่งที่แน่ชัดของข่วงหลวงได้ นอกจากนี้เชียงใหม่แล้วยังปรากฏมีวัดชื่อวัดหัวข่วงอยู่อีกหลายเมืองเช่น เมืองยอง เมืองลำปาง เมืองแพร่ เมืองน่าน เมืองพะเยา³⁰

สำหรับเมืองเชียงตุงก็มีวัดหัวข่วงเช่นกัน โดยมีชื่อว่า “*วัดราชฐานหลวงหัวโข่ง*” โดยที่ตั้งของวัดอยู่ใกล้กับข่วงหลวง และหอคำของเจ้าฟ้า ซึ่งในปัจจุบันข่วงหลวงนี้ได้ปรับสภาพเป็นสนามกีฬาของเมืองและที่จัดงานปอยต่างๆ ซึ่งยังสะท้อนลักษณะการเป็นที่โล่งสาธารณะของข่วงหลวงเช่นในอดีตได้เป็นอย่างดี คำว่า “*ราชฐานหลวง*” ได้แสดงถึงความสำคัญในฐานะของวัดหลวงที่เจ้าฟ้าเป็นองค์ศาสนูปถัมภก และใช้เป็นที่จัดงานพระราชพิธีของราชสำนัก

ประการที่สาม คือ *การเป็นวัดของกลุ่มชน หรือสร้างโดยกลุ่มชนกลุ่มใดกลุ่มหนึ่งที่อพยพมาตั้งถิ่นฐานยังแหล่งใหม่* เช่น วัดยางกวงในเมืองเชียงใหม่ซึ่งปัจจุบันเป็นวัดร้าง³¹ ก็มีความสัมพันธ์เกี่ยวเนื่องกับวัดยางกวง (ยางโกง) ที่ตั้งอยู่ในหมู่บ้านยางโกงซึ่งเป็นหมู่บ้านที่ทำเครื่องปั้นดินเผาที่เมืองเชียงตุง ชาวบ้านยางโกงเมื่อถูกอพยพมาตั้งถิ่นฐานใหม่ในเมืองเชียงใหม่ในยุคเก็บผักใส่ซ้าเก็บข้าใส่เมืองสมัยเจ้าพญากาวิละ จึงได้สร้างวัดใหม่ในชื่อเดิมเพื่อเป็นศูนย์กลางของชุมชน และเป็นเครื่องระลึกถึงถิ่นที่อยู่เดิมด้วย

วัดทั้งหมดที่พบในตัวเมืองเชียงตุงในปัจจุบัน เป็นวัดที่ได้รับการบูรณะปฏิสังขรณ์อยู่ตลอดเวลา ตามความเชื่อและศรัทธาว่าจะไม่ยอมให้ศาสนาสถานในพุทธศาสนาเศร้าหมองผุพัง เราจึงไม่พบอาคารที่เก่าแก่ทรุดโทรมในวัดเลย อย่างไรก็ตามในอดีตรูปแบบของสถาปัตยกรรมของวัดในเมืองเชียงตุงคงจะมีหน้าที่ และรูปแบบคล้ายคลึงกับเมืองอื่นๆ ในล้านนา กล่าวคือมี พระวิหารที่

ประดิษฐานพระพุทธรูปประธานของวัด และเป็นที่ทำกิจกรรมเนื่องในศาสนา มีอุโบสถขนาดเล็ก เนื่องจากในการทำสังฆกรรมไม่อนุญาตให้ผู้อื่นที่มีใช้ภิกษุเข้าไปในมณฑลพิธี จึงไม่มีความจำเป็นที่จะต้องสร้างอุโบสถให้มีขนาดใหญ่โต ส่วนพระเจดีย์ประธานมักสร้างอยู่ในแนวแกนหลักของวัด สำหรับอุโบสถและพระเจดีย์นั้นไม่จำเป็นต้องมีทุกวัด รูปแบบของวิหาร และอุโบสถในแบบเดิมนั้นคงมีลักษณะคล้ายคลึงกับวิหารในล้านนา แต่เนื่องจากเมืองเชียงตุงเป็นเมืองที่ถูกครอบงำทางการเมืองและวัฒนธรรมจากกลุ่มอำนาจที่หลากหลาย เหตุการณ์ทางการเมืองในประวัติศาสตร์ได้สะท้อนออกมาในศิลปะและสถาปัตยกรรมด้วย ด้วยเหตุดังกล่าวจึงพบเห็นอาคารแบบล้านนา ใหญ่โตลือ และพม่าในวัดของเมืองเชียงตุง

เวียงแก้วทองคำ

องค์ประกอบของเมืองในระบบรัฐจารีตที่มีการปกครองโดยพระมหากษัตริย์จะมีการสร้างพระราชวังเพื่อเป็นที่ประทับของพระองค์ พระราชวังที่ประทับนอกจากมีหน้าที่ทางตรงคือเป็นที่ประทับแล้วยังเปรียบเสมือนกับองค์ประกอบที่สำคัญของเมืองในฐานะของศูนย์กลางของระบบการปกครอง และแสดงถึงพระราชอำนาจของพระมหากษัตริย์ สำหรับเมืองในวัฒนธรรมล้านนาก็เช่นกัน มีธรรมเนียมการสร้างพระราชวังที่ประทับของพระมหากษัตริย์ที่เรียกว่า “**คุ้มหลวง**” หรือ “**เวียงแก้ว**” โดยสถาปัตยกรรมที่อยู่ภายในเวียงแก้วนี้จะทำหน้าที่นอกเหนือจากการเป็นที่อยู่อาศัยแล้ว ยังแสดงออกถึงฐานะศักดิ์ของผู้ที่อยู่อาศัยภายในอาคารหลังนั้นด้วย

ภายในคุ้มหลวงนอกจากจะมีอาคารที่เป็นที่ประทับของพระมหากษัตริย์ และพระบรมวงศานุวงศ์แล้ว ยังต้องมีอาคารที่มีประโยชน์ใช้สอยด้านต่าง ๆ องค์ประกอบสำคัญที่แสดงถึงพระราชอำนาจของพระมหากษัตริย์ คือ “**ทองคำ**” ซึ่งเปรียบได้กับทองคำที่ใส่สำหรับออกมหาสมาคมว่าราชการ และการพระราชพิธี โดยพระราชพิธีที่สำคัญที่ดำเนินขึ้นในทองคำ คือ การราชาภิเษกที่เรียกว่า “**ขึ้นหอหนึ่งเมือง**”³² ในการทำพิธีนี้ในสมัยเจ้าพญาท้าวละตันตระกูลเจ้าเจ็ดตนได้รับโปรดเกล้าฯ จากพระบาทสมเด็จพระพุทธยอดฟ้าจุฬาโลกมหาราช รัชกาลที่ ๑ แห่งกรุงรัตนโกสินทร์³³ ในพิธีดังกล่าวผู้ปกครองเมืองต้องเข้าสู่เมืองเชียงใหม่ทางประตูข้างเผือกซึ่งเป็นทิศเดชมือง โดยเสด็จตามหลังคนลัวะที่สะพาย “**ซ้า**” คือ ตระกร้าทรงสูงสำหรับสะพายหลัง และจูงสุนัขเข้ามาในเมืองก่อน ตามความว่า “...ตามบุพพาทนองโบราณแห่งท้าวพระยาทั้งหลายผู้อันเป็นแล้วแต่ก่อนนบ่ห่อนและเสียประเวณี ก็ปีททนะวัดกระหวัดไปทิศหนได้ลำดับไปด้วยด้านตะวันตกไปถึงวัดเชียงยีนด้านเหนือ พระเป็นเจ้าเข้าไปสักการะบูชาพระเจ้าวัดเชียงยีน แล้วถึงเวลายามจักใกล้เที่ยงท้าวทักยกเอาหมู่ยศบริวารเข้าเวียงหลวงด้วยประตูข้างเผือกทิศหนเหนือ หื้อลัวะจูงหมาพาแซก³⁴ เข้าก่อนไปสถิตสำราญนอนเชียงขวางหน้าวัดเชียงยีนได้คั้นหนึ่ง...”³⁵ และในพิธีการเฉลิมทองคำใหม่ของเมืองเชียงตุงจะมีการให้ลัวะขึ้นทองคำก่อนแล้วจึงมีคนขึ้นไปไล่ลัวะนั้นลงจากทองคำ จากนั้นเจ้าฟ้าจึงจะขึ้นสู่ทองคำ พิธีการในลักษณะดังกล่าวมีนัยยะที่แสดงถึงการเป็นผู้ที่อยู่ในแผ่นดินแห่งนี้มาก่อนการสถาปนาขึ้นเป็นเมืองแบบจารีตนั่นเอง

สำหรับที่ตั้งของเวียงแก้วทองคำเมืองเชียงตุงตั้งอยู่ใกล้ๆกับช่วงหลวง หนองตุง วัดราชฐานหลวงหัวช่วง และวัดราชฐานหลวงเชียงยีน แต่เดิมที่แล้วทองคำและสถาปัตยกรรมภายในเวียงแก้วคงก่อสร้างด้วยเครื่องไม้เป็นหลัก ตามรูปแบบการก่อสร้างอาคารของล้านนา มีหลังคาทรงจั่วซ้อนชั้นเช่นเดียวกับอาคารวิหารที่ปรากฏอยู่ทั่วไป หลังคาคลุมด้วยกระเบื้องดินขอ ข้อมูลที่กล่าวมาข้างต้นเป็นเพียงข้อสันนิษฐานที่ได้จากกรณีศึกษาเปรียบเทียบเพื่อสร้างจินตนาการถึงทองคำเมือง

เชียงตุงหลังเก่าเท่านั้น เนื่องจากไม่มีหลักฐานยืนยันถึงลักษณะของสถาปัตยกรรมของหอคำ และอาคารหลังอื่นๆในเวียงแก้วเมืองเชียงตุงก่อนที่จะเปลี่ยนแปลงเป็นสถาปัตยกรรมแบบตะวันตกที่มีรูปถ่ายโบราณอยู่ แต่เมื่อพิจารณาถึงภาพถ่ายโบราณของหอคำเมืองลำปาง ซึ่งเมืองโบราณ จังหวัดสมุทรปราการ ได้สร้างขึ้นใหม่จากหลักฐานภาพถ่ายโบราณดังกล่าว และหอคำของพระเจ้ามโหตรประเทศ เจ้าผู้ครองนครเชียงใหม่ ลำดับที่ ๕ ได้ถูกรื้อไปสร้างใหม่อุทิศถวายเป็นวิหารให้แก่วัดพันเตาก็มีลักษณะเป็นอาคารหลังคาทรงจั่วซ้อนชั้นมีการประดับตกแต่งด้วยฝีมืออันวิจิตร

ในพ.ศ. ๒๑๐๑ ที่พระเจ้าบุเรงนองได้ยกทัพพม่ามาล้อมเมืองเชียงใหม่ ทำให้อาณาจักรล้านนาตกเป็นเมืองขึ้นของพม่า ในระยะแรกพม่าไม่ได้เข้ามาควบคุมเชียงใหม่โดยตรง ได้แต่งตั้งพญาเมกุฎีปกครองเชียงใหม่ตามเดิม ต่อมาแต่งตั้งให้พระนางสุทธิเทวีเป็นเจ้าเมืองแทน หลังจากที่พระนางสุทธิเทวีสิ้นพระชนม์พม่าจึงได้แต่งตั้งให้ข้าราชการในราชสำนักพม่าเข้ามาปกครองเชียงใหม่โดยตรง ภายใต้การปกครองของพม่าความสัมพันธ์ระหว่างเชียงใหม่กับเชียงตุงก็เปลี่ยนแปลงไปจากเดิมที่เคยเป็น จากเมืองเชียงตุงที่เคยเป็นเมืองระบบเครือญาติ และอยู่ภายใต้พระราชอำนาจของราชธานีเชียงใหม่ต่างก็เปลี่ยนสถานภาพมาเป็นเมืองที่อยู่ภายใต้การปกครองของพม่าแทน ในช่วงระยะเวลากว่า ๒๐๐ ปีที่อยู่ภายใต้การปกครองของพม่ามีหลักฐานที่แสดงถึงสถานภาพและความสัมพันธ์ระหว่างเชียงใหม่กับเชียงตุงอยู่น้อยมาก

“การพินม่าน” หรือการกอบกู้เอกราชจากพม่าเริ่มมีขึ้นใน พ.ศ. ๒๓๑๔ โดยการนำของพญาเจ้าบ้านบุญมา และพญาท้าวละได้ร่วมกันกอบกู้เอกราชโดยเข้าร่วมมือกับพระเจ้ากรุงธนบุรี จนขับไล่พม่าออกไปได้หมดใน พ.ศ. ๒๓๔๗ ระยะเวลากว่า ๓๐ ปีที่ล้านนาอยู่ในภาวะการณ้สงครามการะยั้งใหญ่ที่พญาท้าวละต้องดำเนินทำเป็นประการแรกคือการฟื้นฟูบ้านเมืองที่ชำรุดทรุดโทรมอันเป็นผลเนื่องมาจากการสงคราม อีกทั้งพญาท้าวละเป็นต้นตระกูลเจ้าเจ็ดตน ซึ่งเป็นราชวงศ์ใหม่มิได้สืบต่อมาจากราชวงศ์มังรายอีกต่อไป ความสัมพันธ์ระหว่างล้านนากับเชียงตุงในแง่ของระบบเครือญาติที่ใกล้ชิดก็สิ้นสุดลงไปด้วย ทั้งเมืองเชียงใหม่และเชียงตุงจึงเป็นเมืองที่อิสระจากกันและกันตั้งแต่นั้นเป็นต้นมา

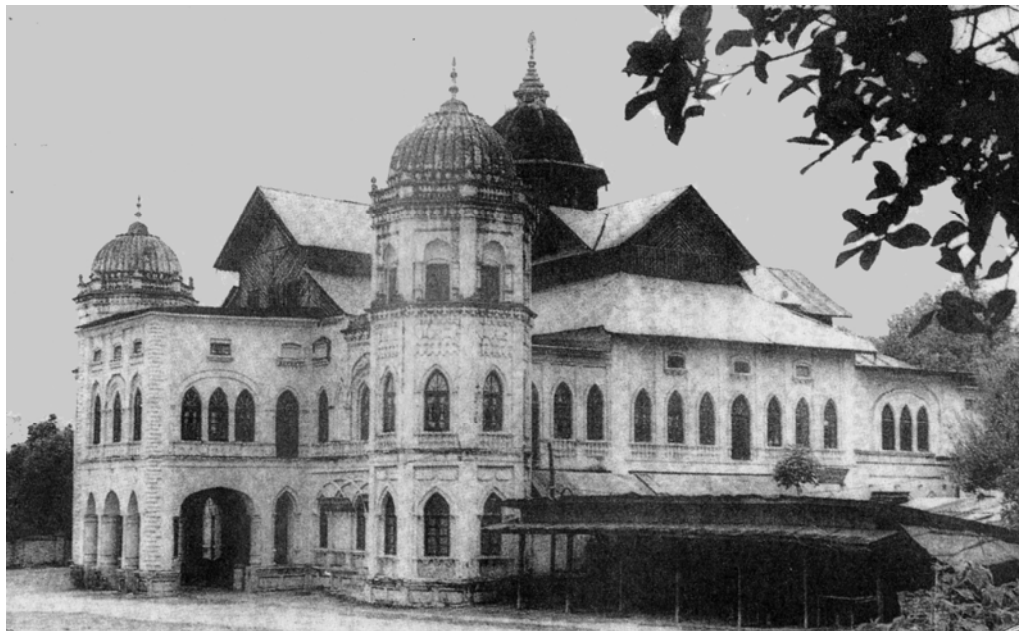
ความพยายามที่จะครอบครองเมืองเชียงตุงของรัตนโกสินทร์ผ่านหัวเมืองประเทศราชเชียงใหม่มีอยู่บ้างในสมัยรัชกาลที่ ๓ และที่ ๔ แต่ด้วยความไกลห่างทางภูมิศาสตร์ และปัญหาภายในของราชสำนักรัตนโกสินทร์เองทำให้ความพยายามดังกล่าวไม่สัมฤทธิ์ผล กำแพงที่กั้นกลางของความสัมพันธ์ระหว่างเมืองเชียงตุงกับเชียงใหม่ก็ทวีความหนาแน่นขึ้นเป็นเท่าทวีคูณ จนกระทั่งเมื่อกระแสของการแสวงหาอาณานิคมของชาติตะวันตกในภูมิภาคเอเชียตะวันออกเฉียงใต้ทวีความรุนแรงมากขึ้น ทางรัตนโกสินทร์มีความจำเป็นต้องดูแลพื้นที่ในราชอาณาจักรที่ล่อแหลมต่อการสูญเสียดินแดนจึงทำให้หมดความสนใจพื้นที่เชียงตุงลงไปโดยสิ้นเชิง

เมื่ออังกฤษมีชัยเหนือราชสำนักพระเจ้าสิปอซึ่งมีศูนย์กลางพระราชอำนาจอยู่ที่เมืองมณฑะเลย์ ในพ.ศ. ๒๔๒๑ อังกฤษมุ่งที่จะใช้รัฐฉานเป็นเส้นทางเพื่อติดต่อกับจีนผ่านทางยูนนาน ทำให้คนพม่าและคนไตในรัฐฉานจึงกลายเป็นคนในบังคับของอังกฤษไปโดยปริยาย อังกฤษยกเลิกสถาบันกษัตริย์ของพม่าลง แต่ให้รักษาระบบเจ้าเมืองเดิมในเขตรัฐฉานไว้รวมทั้งที่เชียงตุงด้วย

ในช่วงเวลานี้เองที่มีการสร้างหอคำหลังใหม่ เป็นอาคารสองชั้นแบบตะวันตก-อินเดียน และคงมีการรื้อถอนหอคำ และอาคารประกอบต่างๆของเวียงแก้วเมืองเชียงตุงที่สร้างด้วยเครื่องไม้หลังเดิมลง ตามหลักฐานที่บันทึกไว้โดยหมอดอดด์ซึ่งไปสอนศาสนาที่เมืองเชียงตุง เมื่อเดือนเมษายน พ.ศ. ๒๔๔๗ ถึงการสร้างหอคำเมืองเชียงตุงอยู่สั้นๆ ความว่า “...วังของเจ้าฟ้าซึ่งทำด้วยไม้ได้ชำรุด

และพังลง เจ้าฟ้าได้เริ่มสร้างวังใหม่ด้วยอิฐ ทำใหญ่โตมาก ชาวอินเดียเป็นนายช่างก่อสร้างตามแบบอย่างอินเดีย สร้างอยู่หลายปีจึงเสร็จ ในขณะที่กำลังสร้างวังใหม่ เจ้าฟ้าต้องประทับอยู่ในเรือนเล็กๆที่สร้างด้วยไม้ไผ่”³⁶

หอคำหลังใหม่เป็นอาคารสองชั้นที่สร้างขึ้นนั้นมีรูปแบบตะวันตกสกุลช่างอินเดีย คงเป็นความพยายามที่จะสร้างอาคารแบบตะวันตกด้วยช่างพื้นเมือง ซึ่งในช่วงเวลาดังกล่าวคนช่างอินเดียที่เข้ามาอยู่ในพม่าเป็นจำนวนมากพร้อมกับการมาของอังกฤษนั่นเอง หน้าตาของอาคารเลยมีความโน้มเอียงไปคล้ายกับอาคารที่มียอดโดมแบบอิสลามของอินเดีย ผังพื้นที่ใช้สอยของอาคารเป็นจตุรมุขมีมุขหน้าและหลังยาว ที่มุขหน้าชั้นล่างเป็นที่เทียบรถ ทั้งปีกซ้ายและขวาเป็นหอคอยสามชั้น ตอนบนเป็นยอดโดมตกแต่งผิวนอกด้วยปูนปั้นเป็นกลีบๆ ชุ่มหน้าต่างและประตูของอาคารออกแบบเป็นทรงโค้งแหลม (Pointed Arch) อาคารประธานมีผังเป็นกากบาทมีหลังทรงจั่วแบบจตุรมุขบนสันหลังคาตรงตำแหน่งที่มุขทั้งสี่ตัดกันสร้างเป็นยอดโดมแปดเหลี่ยมเป็นหอคอย



ภาพที่ ๖: หอคำเมืองเชียงตุงที่สร้างขึ้นใหม่ในแบบตะวันตก

หอคำหลังนี้ได้ถูกใช้เป็นที่ว่าราชการและจัดงานราชพิธีต่างๆ ลักษณะของหอคำและชีวิตในราชสำนักเชียงตุงถูกถ่ายทอดออกมาโดย หม่อมมธาดา ชุนศึกเม็งราย ในเรื่องชีวิตเจ้าฟ้า ความว่า “...หอหลวงด้านหน้าเป็นหอคำเป็นหอคำของเจ้าฟ้ารัตนะก้อนแก้วอินแถลง เจ้าผู้ครองนครเชียงตุง ชั้นที่ ๒ ตรงหน้าต่าง ๓ ช่อง เป็นห้องพักท้องพระโรงเวลาเจ้าฟ้าประทับว่าราชการ หอหลวงด้านข้างเป็นที่อยู่ของนางฟ้า ๒ องค์ ๒ ห้อง พร้อมราชบุตรและราชธิดา ด้านหลังหอคำห้องใหญ่ตรงกลางเป็นห้องประทับส่วนพระองค์เจ้าฟ้ารัตนะก้อนแก้วอินแถลง ห้องด้านข้างเป็นที่อยู่ของมหาเทวี ด้านละ ๒ ห้อง พร้อมด้วยราชบุตรและราชธิดา...”³⁷

ความสัมพันธ์ระหว่างเชียงใหม่ และเชียงตุงได้สถาปนาขึ้นอีกหลังจากโรยลาไปช่วงระหว่างสงครามกับพม่าด้วยการอภิเษกสมรสระหว่างเจ้านายของทั้งสองเมืองอยู่หลายคราว อาทิ เช่น เจ้าฟ้าเมืองเหล็กพรหมลือกับเจ้าหญิงทิพวรรณ ณ ลำปาง เมื่อ พ.ศ. ๒๔๖๕ และเมื่อคราวของ

เจ้าอินทนนท์ราชบุตรของพลตรีเจ้าแก้วนารัฐ กับเจ้านางสุคันธาพระธิดาของเจ้าฟ้ารัตนะก้อนแก้ว อินแถลง เมื่อ พ.ศ. ๒๔๗๖ ก็ได้ใช้หอคำนี้อีกครั้งในการจัดงานอภิเษกสมรสด้วย

ระหว่างสงครามโลกครั้งที่ ๒ กองทัพไทยภายใต้การนำของพลตรีผิน ชุณหะวัณ ได้เข้าตี เมืองเชียงตุงในวันที่ ๒๖ พฤษภาคม ๒๔๘๕ โดยรัฐบาลไทยอ้างความสัมพันธ์ทางเชื้อชาติ และ ประวัติศาสตร์เพื่อเป็นสิทธิธรรมในการเข้าปกครองเชียงตุง โดยใช้ชื่อว่า **“สหรัฏฐไทยเดิม”** การนี้จึง ได้เชิญเจ้าเมืองเหล็กพรหมลือ กับเจ้าทิพวรรณ (ณ ลำปาง) ณ เชียงตุง กลับมาเป็นผู้ครองนคร เชียงตุง และพลตรีผิน ชุณหะวัณ ดำรงตำแหน่งข้าหลวงใหญ่สหรัฏฐไทยเดิม ต่อมาเมื่อประเทศญี่ปุ่น และเยอรมันแพ้สงครามโลกครั้งที่ ๒ รัฐบาลไทยจึงได้คืนเมืองเชียงตุงให้กลับสหประชาชาติ อังกฤษ จึงเข้ามามีบทบาทเหนือเมืองเชียงตุงอีกครั้งหนึ่ง

หลังจากที่พม่าได้เอกราชจากอังกฤษไม่นาน นายพลเนวินได้ทำการปฏิวัติรัฐประหาร รัฐบาลของนายพลอูอองซานและทำการปิดประเทศ เหตุการณ์ดังกล่าวจึงนับได้ว่าเป็นการปิดฉาก ความรุ่งเรืองของการปกครองระบบสมบูรณาญาสิทธิราชย์ของราชสำนักเชียงตุงลงโดยสิ้นเชิง และ เมื่อ พ.ศ. ๒๕๓๕ ทางรัฐบาลทหารพม่าโดยการนำของนายพลเนวิน ก็มีคำสั่งให้ทุบหอคำเชียงตุง เพื่อใช้พื้นที่สร้างโรงแรมนิวเชียงใหม่ นับว่าเป็นการล้มล้างสัญลักษณ์ของราชสำนักเชียงตุงและ ศูนย์กลางทางจิตวิญญาณที่ชาวเชียงตุงลงโดยสิ้นเชิง

หอเสื่อ และต้นไม้หลวง

พื้นฐานความเชื่อของคนในอุษาคเนย์มีความเชื่อเรื่องสิ่งศักดิ์สิทธิ์เหนือธรรมชาติ โดยเชื่อว่า สิ่งศักดิ์สิทธิ์มีอำนาจในการบันดาลให้เกิดความอุดมสมบูรณ์ หรือบันดาลให้เกิดความวิบัติหาก ไม่พึงพอใจ จากปรากฏการณ์ทางธรรมชาติที่คนในสังคมบุพกาลไม่สามารถหาคำตอบที่เป็น รูปธรรมได้ การเกิดเหตุการณ์ต่างๆจึงถูกยกให้เป็นผลจากอำนาจของสิ่งศักดิ์สิทธิ์ทั้งหลาย

ในพมามีความเชื่อที่นับถือสิ่งศักดิ์สิทธิ์หรือเทพอารักษ์ที่สถิตอยู่ในสิ่งต่างๆใน ธรรมชาติ อาทิ ภูเขา ต้นไม้ขนาดใหญ่ เป็นต้น โดยเรียก สิ่งศักดิ์สิทธิ์ต่างๆเหล่านี้ว่า **“หนัต”** ความ เชื่อลักษณะดังกล่าวเป็นระบบความเชื่อที่เก่าแก่ก่อนที่จะมีการรับพระพุทธศาสนา แต่ทว่าเมื่อรับ ศาสนาพุทธเข้ามาเป็นศาสนาที่ยึดเหนี่ยวทางใจแล้ว ความเชื่อเรื่องสิ่งศักดิ์สิทธิ์ในธรรมชาติที่มีอยู่ เดิมก็มิได้ถูกล้มล้างลงไป แต่กลับผสมผสานกลายเป็นศาสนาที่เหมาะสมกับสังคม

ในล้านนามีความเชื่อเรื่องสิ่งศักดิ์สิทธิ์ที่สถิตอยู่ในธรรมชาติ ภูเขา ต้นไม้ และเจ้าที่เจ้า ทาง การนี้จึงมักมีการสร้างหอเสื่อเพื่อเป็นที่สถิตของบรรดาสักดิ์สิทธิ์ที่ดูและปกป้องรักษา สถานที่ หรือต้นไม้ขนาดใหญ่ เช่น หอเสื่อวัด คือ หอที่สถิตของผีที่ดูแลรักษา วัด หอเสื่อบ้าน คือ หอ ที่สถิตของอารักษ์ที่ดูแลหมู่บ้าน รวมไปถึงหออารักษ์ที่อยู่ตามต้นไม้ขนาดใหญ่ด้วย เช่น การสร้าง หอผีเจ้าหลวงคำแดงซึ่งเชื่อว่าสถิตอยู่ที่ดอยหลวงเชียงดาวที่วัดถ้ำเชียงดาว การสร้างหอผีปู่สะเย่ และผู้เป็นอารักษ์ปกป้องรักษาเมืองเชียงใหม่ที่วัดพระธาตุดอยคำ เป็นต้น

นอกจากมีการสร้างหอผีแล้ว ยังมีการเคารพบูชาต้นไม้ใหญ่ หรือที่เรียกว่า **“ไม้หลวง”** ด้วยเชื่อว่าต้นไม้ขนาดใหญ่เป็นที่สถิตของเทวดาอารักษ์และผีป่า การตัดต้นไม้ใหญ่ดังกล่าวจะ เป็นขีต หรือจะก่อให้เกิดความวิบัติกับผู้กระทำและชุมชน แต่จากการสังเกตพบว่าชนิดพันธุ์ไม้ที่ เป็นไม้หลวงนี้ ส่วนใหญ่เป็นไม้เนื้ออ่อนที่ไม่สามารถนำมาใช้ประโยชน์ได้ อาทิ ต้นไทร ต้นจิว เป็นต้น

นอกจากนี้ยังมีความเชื่อเรื่อง “ไม้หมายเมือง” คือ ต้นไม้ที่เป็นสัญลักษณ์ของเมือง ศูนย์กลางของเมือง และสิริมงคลของเมือง จากในประวัติศาสตร์ล้านนาที่กล่าวถึงการสร้างเมือง เชียงใหม่ในสมัยพญามังราย ได้เลือกสร้างเวียงเชียงใหม่ตรงบริเวณแจ่งศรีภูมิ³⁸ เป็นปฐมฤกษ์ เพราะเป็นตำแหน่งที่เป็น “ศรี” ซึ่งหมายถึง ความดีงาม และความเป็นสิริมงคล ด้วยมี “ต้นศรี” (ต้นโพธิ์) ขนาดใหญ่อยู่

ในตำนานพื้นเมืองเชียงใหม่³⁹ มีความตอนหนึ่งกล่าวถึง ความรุ่งเรืองของเมืองเชียงใหม่ ในสมัยพญาติโลกราช เป็นเมืองที่มีความมั่นคงเนื่องจากมีต้นนิโครธ หรือต้นไทรเป็นสิริมงคลของเมืองอยู่ เมื่อทำการสงครามกับเมืองใดจึงมีแต่ชัยชนะอยู่เสมอ พระบรมราชาเจ้าเมืองศรีสัชชนาลัยที่เสียเมืองให้แก่พญาติโลกราชใน พ.ศ. ๒๐๐๒ จึงให้ภิกษุชาวพม่ามาทำอุบายหลอกพญาติโลกราช ทำลายไม้โคธไม้หลักเมือง และกตัญญูคุณของเชียงใหม่ ดังความว่า “ส่วนหาหน⁴⁰พรหมสะท้าน มั่นปลอมเข้ามาเมืองเชียงใหม่ มั่นคิเวตเมืองเชียงใหม่อวดทุกเบื้อง มั่นเท่าทันไม้โคธ⁴¹ ต้นใหญ่สูง มีน้ายร่มกว้างมากนิก มีหน่อสานพายนอกคือเวียงพายนอกที่ตั้งศรีภูมิบัดนี้ คนทั้งหลายที่ยรยอม เข้าไปอยู่ร่วมไม้นั้นไม่ควรสนุกแก่นัก มังจิงกตหมาย⁴²ใจว่า ต้นไม้ต้นนี้เป็นศรีเมืองพียงเชียงใหม่ จึงมี เตชะ⁴³แล้วอัน⁴⁴

ไม้หมายเมืองคู่บ้านคู่เมืองของเมืองเชียงใหม่ คือ ต้นยางนาต้นใหญ่ข้างหอ อินทขิลใน วัดเจดีย์หลวง ส่วนไม้หมายเมืองของเมืองเชียงตุงอยู่ที่บนดอยจอมสักซึ่งมีประวัติว่าปลูกโดยพระเจ้าอลองพญาเมื่ออายุประมาณ ๒๐๐ ปีแล้วในปัจจุบัน



ภาพที่ ๗: ต้นยางไม้หมายเมืองเชียงตุง
ภาพโดย: วรพันธ์ โสวรรณ



ภาพที่ ๘: ไม้หลวงของชุมชนวานก้า
ภาพโดย: มนต์ เหมพัฒน์



ภาพที่ ๙: ประเพณีการถวายไม้จำโพธิ์ในวันสงกรานต์ของชาวจ้านนา

นอกจากไม้หมายเมืองต้นยางใหญ่แล้ว วัดในล้านนาจะมีการปลูกต้นโพธิ์ ซึ่งเป็นต้นไม้ที่มีความสำคัญต่อพุทธศาสนิกชน เนื่องจากเป็นตัวแทนการตรัสรู้ของพระสัมมาสัมพุทธเจ้า จึงมีประเพณีในการสักการะต้นโพธิ์แม้ว่าต้นโพธิ์เหล่านี้ก็ไม่ได้เป็นหน่อเชื้อของต้นโพธิ์ที่พระพุทธเจ้าตรัสรู้ก็ตาม ปรากฏอยู่ทั่วไปในประเทศไทย ลาว พม่า กัมพูชา⁴⁵ โดยเฉพาะในเขตล้านนาของไทย และรัฐฉานของพม่า

ธรรมเนียมการปลุกต้นไม้โพธิ์ในฐานะตัวแทนของพุทธศาสนาในประเทศไทยเก่าแก่ตั้งแต่สมัยทวารวดีที่ “เมืองศรีมหาโพธิ์” ปัจจุบันอยู่ในจังหวัดปราจีนบุรี โดยเฉพาะอย่างยิ่งในสมัยสุโขทัยหลังจากการไปสืบศาสนาจากลังกา จารึกหลักที่ 2 ที่พบที่วัดศรีชุมได้กล่าวยกย่อง “สมเด็จพระมหาเถรศรีศรัทธาจุฬามณีศรีรัตนลังกาที่ปมหาสามี” ว่าให้ปลุกพระศรีมหาโพธิ์ที่วัดมหาธาตุ และอุทิศให้คนดูแล” และจารึกหลักที่ 3 ของวัดนครชุม เมืองกำแพงเพชร ก็กล่าวถึง “พระธรรมราชาที่ 1 หรือพญาสิโยไทยได้ทรงปลุกต้นไม้โพธิ์ที่เมืองศรีขันธ์” จากแนวความคิดเรื่องการปลุกพระศรีมหาโพธิ์เพื่อถวายแก่พระพุทธศาสนาของสุโขทัยย่อมส่งอิทธิพลต่อมายังเชียงใหม่ เนื่องจากในสมัยพญาติโลกราชก็มีการปลุกต้นไม้โพธิ์ในอารามที่สร้างขึ้นเพื่อเป็นที่เป็นที่สถานที่สังคายนาพระไตรปิฎก และให้ชื่อวัดมหาโพธาราม แม้ไม่มีหลักฐานกล่าวถึงการปลุกต้นไม้โพธิ์ในเชียงใหม่ แต่อย่างไรก็ตามแนวคิดดังกล่าวต้องมีการส่งผ่านมาจากเชียงใหม่สู่เมืองเชียงใหม่อย่างแน่นอน

พื้นที่ใช้สอยสาธารณะของเมือง

กาด

คำว่า “กาด” เป็นคำเรียก “ตลาด” ในวัฒนธรรมล้านนา ในเมืองเชียงใหม่จะมีกาดหมุนเวียนอยู่หลายตลาด เรียกว่า “กาดนัด” แต่สำหรับตลาดที่สำคัญที่สุดของเมืองได้แก่ “กาดหลวง” มีอีกชื่อหนึ่งว่า “กาดตุง” คำว่า “หลวง” หมายความว่า “ใหญ่โต” แรกเริ่มเดิมทีกาดหลวงนี้ตั้งอยู่บริเวณหน้าวัดเชียงจันทร์ ตรงใกล้กับสุสานหลวงของเจ้าฟ้าเชียงตุง⁴⁶ โดยมีหัวตลาดอยู่ที่บริเวณวัดหัวกาด และท้ายตลาดอยู่ที่บริเวณวัดหัวขวงซึ่งอยู่ใกล้กับเวียงแก้วหอคำของเจ้าฟ้า ต่อมาเมื่อมีผู้คนมาค้าขายมากยิ่งขึ้นจึงย้ายมาสร้างตรงที่เรียกว่า “หนองแล้ง” และ “หนองเย” ซึ่งเป็นที่ตั้งของตลาดในปัจจุบัน⁴⁷ ในตำนานมูลศาสนาฝ่ายวัดป่าแดงเชียงตุงกล่าวว่ามี “กาดน้อย” หรือตลาดขนาดเล็กอยู่ที่เชียงจันทน์⁴⁸

หมอดอดด์เดินทางจากเชียงใหม่ไปสอนศาสนาที่เมืองเชียงตุงใน พ.ศ. ๒๔๔๗ เมื่อประมาณร้อยกว่าปีก่อน ได้บันทึกภาพของกาดหลวงไว้ที่น่าสนใจว่า “ตลาดในเมืองเชียงตุงสูงที่สุด และเป็นที่ยกหน้าออกตาของเมืองเชียงตุง ที่เรียกว่าตลาดใหญ่ (กาดหลวง) ก็ใหญ่สมชื่อ และเอาอย่างมาจากจีน คือ เป็นตลาดนัด มีกำหนดที่ประชาชนมาประชุมซื้อขาย ๕ วันต่อครั้ง ใช้ถนนต่างตลาดเป็นที่ประชุมซื้อขายกัน เวลาตลาดออกนั้นตามสองข้างถนนเต็มไปด้วยของขายวางรายไปตามพื้นดินจนไม่มีใครมีทางเดิน ร้านโรง และเพิงที่ทำสำหรับตั้งของขายนั้นน้อย โดยมากในถนนใหญ่วางขายตามพื้นดินทั้งนั้น เช่นถ้วยชามและผ้าต่างๆ เป็นต้น เพราะไม่มีรถหรือเกวียนที่จะเดินในถนนนั้น ถึงแม้ชาวต่างประเทศจะมีจักรยานหรือเกวียนวัวไ้บ้าง ก็จะเดินบนถนนขณะที่ตลาดกำลังออกไม่ได้ แม้พวกลาต่างและควายต่างก็ต้องอยู่เสียให้พื้นตลาด ตามปกติผู้ชายของซึ่งใช้ถนนเป็นตลาดนั้น ย่อมรู้สึกปราศจากอันตรายจากรถเกวียน หรือสัตว์พาหนะ แม้ของนั้นจะวางบนเสื่อหรือผ้าเตี้ยๆ กลางถนนก็ตาม

คนมาประชุมอยู่ที่ตลาดจากทุกทิศทุกทาง ระยะทางที่เดินมาบางที่ตั้งสองหรือสามวัน มีทั้งชาวเมือง ชาวเขา และชาวทุ่ง พวกที่มานั้นมีพวกไทยสาขาต่างๆ ซึ่งมีภาษาและเครื่องแต่งกายต่างๆ กัน พวกชาวเขาที่ปราศจากการศึกษาก็มาก นอกจากนั้นมีพม่า จีน แขก อินเดีย ฝรั่งเศส อังกฤษที่เป็นข้าราชการ และมีชนนารีอเมริกัน รวมทั้งคนที่เป็นโรคเรื้อน ซึ่งจะขาดเสียไม่ได้ในที่ชุมนุมใหญ่เช่นนี้ด้วย

สิ่งของต่างๆที่ขายนั้นของต่างประเทศมีน้อย ที่มีเช่น เครื่องเหล็กต่างๆมีตะปู เป็นต้น ผ้าต่างๆ เช่น ผ้าไหม ผ้านอก ผ้าขนสัตว์ เสื้อผ้า หมวก รองเท้า ฯลฯ เครื่องแต่งบ้าน เช่น กรอบกระจก สิ่งของที่ตั้งขายเป็นตลาดอันยืดยาวไปตามถนนนั้น โดยมากเป็นของที่เกิดขึ้นโดยธรรมชาติ และของที่ทำด้วยฝีมือของคนพื้นเมือง ร้านขายของที่เป็นร้านอาหารก็มี ผัก ผลไม้ ข้าว เนื้อหมู เนื้อวัว ปลาสด ต้ม แกง น้ำเมาที่ทำจากข้าว ผืนซึ่งอาจจะสุบได้ในขณะนั้น และไม่ต่างๆ เมื่อพูดรวมแล้วของพื้นเมืองที่เกิดและทำในเมืองนี้ย่อมนำมาแลกเปลี่ยนซื้อขายกัน ณ ตลาดนี้ทั้งสิ้น”⁴⁹

จากข้อความข้างต้น แม้ว่าระยะเวลาห่างกันร่วม ๑๐๐ กว่าปี แต่ก็ให้ภาพที่ไม่แตกต่างกับภาคหลวงในปัจจุบันมากนัก จะมีก็เพียงแต่สินค้าเท่านั้นที่เปลี่ยนไปบ้าง โดยในปัจจุบันสินค้าจากพรหมแดนไทยและจีนได้ล้นทะลักมากกับถนนลาดยางที่สะดวกสบายซึ่งสร้างเชื่อมต่อมาจากชายแดนจีนที่เมืองเชียงรุ่ง และชายแดนไทยที่อำเภอแม่สาย จังหวัดเชียงราย

ในอดีตภาคหลวงเป็นตลาดขนาดใหญ่ที่รวบรวมสินค้าประเภทต่างๆ ซึ่งมีทั้งสินค้าเกษตรกรรมที่ผลิตในท้องถิ่น และสินค้าที่พ่อค้าสัตว์ต่าง⁵⁰ ที่นำมาจากเมืองต่างๆ โดยสินค้าเหล่านั้นมาจากทั้งหัวเมืองต่างๆในล้านนา เชียงรุ่ง และมณฑลพะเยา เนื่องจากท้องที่เชียงตุงมีที่ราบสำหรับการเกษตรกรรมอย่างจำกัด ผู้คนส่วนใหญ่จึงมักมีอาชีพที่เกี่ยวข้องกับการค้าทั้งสิ้น นอกจากนี้ยังมีสินค้าของป่าที่ชนเผ่าต่างๆนำมาขายเพื่อแลกเปลี่ยนสินค้าที่จำเป็นต่อการดำรงชีวิตกลับไปยังชุมชนของตนด้วย

ในภาคหลวงนอกจากจะมีแผงค้าขายถาวรแล้ว ยังมีพื้นที่ส่วนหนึ่งที่แบ่งเป็นพื้นที่สำหรับตลาดนัดหมุนเวียนด้วย ระบบการจัดตลาดนัดเป็นการจัดการการค้าของสังคมชนบทที่สภาพสังคมไม่ได้มีความซับซ้อนและแบ่งหน้าที่การงานของประชากรอย่างชัดเจน การนี้จึงไม่มีความจำเป็นต้องซื้อหาข้าวของเครื่องใช้ทุกวัน แม้บ้านจึงต้องวางแผนและเตรียมจัดซื้อข้าวของเครื่องใช้ให้พอเพียงกับการใช้ในครัวเรือน จนกว่าจะถึงวันนัดรอบถัดไป ผู้ค้าในตลาดนัดจึงไม่ได้ประกอบกิจการการค้าเป็นอาชีพหลัก เมื่อไม่ได้ทำการค้าก็จะประกอบอาชีพเกษตรกรรมเพื่อเตรียมสินค้ามาขายในวันนัด หรือหากเป็นผู้ค้าคนกลางก็จะใช้เวลาในช่วงวันที่ไม่มีนัดไปรวบรวมสินค้ามาจากแหล่งต่างๆเพื่อขายในวันนัดที่กำลังจะมาถึง

ตลาดนัดในเมืองเชียงตุงจะมีช่วงเวลาการหมุนเวียน ๕ วันครั้ง โดยวันแรกจะเรียกว่า “วันภาคหลวง” ซึ่งเป็นวันที่ภาคหลวงจะคึกคักมากที่สุด ข้าวของสารพัดจากหลายแหล่ง และหลายกลุ่มชาติพันธุ์จะถูกนำมาแลกเปลี่ยนกันในวันภาคหลวง วัดถัดมาจะเป็น “วันวายภาคหลวง” จะมีการค้าขายเพียงเล็กน้อยเท่านั้น เนื่องจากมีการซื้อขายแลกเปลี่ยนกันไปเกือบจะหมดสิ้นแล้วตั้งแต่เมื่อวาน วันนี้จึงคงเหลือเพียงข้าวของที่ค้าขายไม่หมดตั้งแต่วันภาคหลวง วัดถัดมาเป็น “วันภาคลี” เป็นวันที่มีผู้คนมาจับจ่ายใช้สอยมากรองลงมาจากวันภาคหลวง โดยสินค้าที่นำมาค้าขายกันส่วนใหญ่เป็นสินค้าอุปโภค วันถัดมาคือ “วันวายภาคลี” เป็นวันที่มีการค้าขายเล็กน้อยเท่านั้น วันสุดท้ายของรอบ คือ “วันภาคช่วง” โดยแต่เดิมจะจัดตลาดนัดที่บริเวณช่วงหลวงแต่ต่อมาได้ย้ายมารวมอยู่ที่ภาคหลวง ในวันที่เป็นวันที่ผู้ค้าเริ่มเข้ามาเตรียมตัวค้าขายในวันภาคหลวงในวันรุ่งขึ้น การค้าในวันนี้จึงเป็นวันที่บรรดาผู้ค้ามักจะแลกเปลี่ยนสินค้าซึ่งกันและกันเอง



ภาพที่ ๑๐-๑๒: บรรยากาศการค้าขายแลกเปลี่ยนสินค้าในกาดหลวงตอนเช้า



ภาพที่ ๑๓: กาดเข้าบ้านกลางนา



ภาพที่ ๑๔: กาดน้อย บ้านป้ามาน

นอกจากนี้ยังมีกาดอื่น ๆ อยู่ตามหมู่บ้านขนาดใหญ่ต่าง ๆ ด้วยเพื่อให้คนในชุมชนซื้อหาสินค้าโดยไม่ต้องเข้ามาซื้อสินค้าที่กาดหลวง แต่กาดตามหมู่บ้านเหล่านี้มักมีชนิดสินค้าให้เลือกมากนัก หากต้องการเลือกซื้อสินค้าบางประเภทหรือซื้อสินค้าเป็นจำนวนมากชาวบ้านก็จะเข้ามาซื้อที่กาดหลวงเนื่องจากมีให้เลือกสรรและราคาถูกกว่ากันด้วย ตัวอย่างกาดของหมู่บ้าน เช่น **“กาดบ้านกลางนาไหลง”** **“กาดน้อยบ้านป้ามาน”** เป็นต้น

สำหรับตลาดนัดค้าขายหมุนเวียนอีกหลายตลาด เช่น **“กาดบุง”** ซึ่งออกนอกเมืองไปประมาณ ๑๕ กิโลเมตร จัดขึ้นในวันเดียวกับวันวายกาดหลวง โดยผู้ค้าในกาดบุงจะเป็นผู้คัดคนกลางไปซื้อหาสินค้าอุปโภคบริโภคจากกาดหลวง และนำมาขายที่กาดบุงในวันรุ่งขึ้น นอกจากนี้เป็นสถานีกระจายสินค้าจากส่วนกลางไปยังชุมชนแล้ว กาดบุงก็ยังทำหน้าที่เป็นสถานีรวบรวมสินค้าจากป่าและชุมชน แล้วจึงลำเลียงเข้ามาขายยังกาดหลวงในวันรุ่งขึ้นซึ่งเป็นวันกาดดี

“กาดเต่า” เป็นตลาดที่อยู่ใต้อ่างกาดเต่าอยู่ห่างจากเชียงตุงทางทิศตะวันตกทางประตูหนองผา เป็นระยะทางประมาณ ๑๒ กิโลเมตร กาดแห่งนี้จะติดตลาดในวันถัดมาจากวันกาดบุง สินค้าส่วนใหญ่เป็นสินค้าของชุมชนที่อยู่ข้างเคียงทั้งสินค้าเกษตรกรรมและหัตถกรรม โดยกาดเต่านี้จะรองรับชุมชนที่อยู่โดยรอบประมาณ ๑๕ หมู่บ้าน

“กาดท้าย” อยู่ห่างจากเมืองเชียงตุงไปทางตะวันตกเฉียงใต้ประมาณ ๑๒ กิโลเมตร เป็นกาดขนาดเล็กมากเพราะรองรับชุมชนโดยรอบไม่กี่หมู่บ้าน และมีสินค้าจากส่วนกลางมาขายน้อยและ

ไม่มีให้เลือกมากมายนัก เนื่องจากสินค้าส่วนใหญ่เหลือจากการขายที่กาดบุงและกาดเต่า แต่กาดท้ายนี้มีบทบาทในการรวบรวมสินค้าจากป่าและชุมชนเพื่อนำไปขายยังกาดหลวง

“กาดฟ้า” อยู่ที่บ้านกาดฟ้าอยู่ห่างจากตัวเมืองประมาณ ๘ กิโลเมตรบนถนนที่ไปเมืองลา บ้านกาดฟ้าเป็นตำแหน่งแวะพักของขบวนคาราวานค้าขายระหว่างเมืองเชียงตุงและเชียงรุ่งมาตั้งแต่โบราณ ริมถนนมีการปลูกเรือนแถวค้าขายชั้นเดียวติดพื้นเพื่อค้าขายแก่ผู้ผ่านทาง ด้านหลังเรือนแถวชั้นเดียวนี้เป็นกาดฟ้าซึ่งมีเพิงค้าขายชั่วคราวอยู่ กาดฟ้ามีแนวโน้มว่าจะลดความสำคัญลงเนื่องมาจากกาดฟ้าจะติดตลาดในวันเดียวกับวันกาดหลวงและกาดฟ้าที่ตั้งอยู่ไม่ไกลจากตัวเมืองมากนัก ในปัจจุบันที่มีการคมนาคมสะดวกทำให้ชาวบ้านนิยมเข้ามาซื้อของที่กาดหลวงโดยตรงเลย

สำหรับในเมืองเชียงใหม่กล่าวว่ามีกาดตั้งตลาดสดซึ่งเป็น **“กาดหมั่ว”**⁵¹ บนถนนหน้าวัดพระสิงห์ไปจนถึงสี่แยกกลางเวียงซึ่งเรียกกันว่า **“กาดสี่เชียงพระ”** ตลาดดังกล่าวถือได้ว่าเป็นตลาดที่เก่าแก่ที่สุดของเมืองเชียงใหม่ที่ตั้งมาพร้อมกับการสร้างเวียง นอกจากนี้ยังมีหลักฐานกล่าวถึงตลาดอื่นๆในกำแพงเวียง คือ **“กาดหัวเวียง”** ซึ่งตั้งอยู่บริเวณประตูช้างเผือก และ **“กาดเชียงเรือก”** ซึ่งน่าจะตั้งอยู่แถบประตูท่าแพในปัจจุบัน หลังจากมีการพัฒนาการเมืองตั้งแต่ช่วงรัตนโกสินทร์ตอนต้นเป็นต้นมา พื้นที่นอกกำแพงเมืองตั้งแต่ประตูเชียงเรือก หรือประตูท่าแพไปจนถึงริมแม่น้ำปิง หรือที่เรียกว่า **“ช่วงพระเมรุ”** ได้กลายเป็นพื้นที่ที่ถูกพัฒนาในเชิงพาณิชย์กรรมเนื่องจากเป็นพื้นที่ตั้งอยู่ริมน้ำแม่ปิงและมีการตั้งถิ่นฐานของชาวต่างชาติ ตรงบริเวณดังกล่าวก็ได้มีการสร้าง **“กาดหลวง”** หรือ **“กาดวโรรส”** เพื่อเป็นแหล่งค้าขายแลกเปลี่ยนสินค้า โดยกาดหลวงนี้เป็นกาดที่ได้รับการพัฒนาและอยู่ภายใต้การดูแลของเจ้าแก้ววโรษฐผู้ครองนครเชียงใหม่ และพระราชชายาเจ้าดารารัศมีซึ่งมีคุ้มหลวงอยู่ไม่ไกลจากบริเวณดังกล่าว ในช่วงเวลาดังกล่าวมีการสร้างอาคารโรงค้าผ้าอาคารเป็นรูปสี่เหลี่ยมผืนผ้า หลังคาเป็นแบบปั้นหยาดเอียง ๔๕ องศา ต่อชายคาปีกนกกลวงทั้งสี่ด้าน ตรงตำแหน่งรอยต่อระหว่างหลังคาประธานด้านบนกับหลังคาปีกนกโดยรอบจะยกคอสองสูงเพื่อระบายอากาศ มุงหลังคาด้วยกระเบื้องดินขอ รวมจำนวน ๓ หลัง และรอบๆตลาดก็มีการสร้างอาคารห้องแถวสำหรับค้าขายอยู่รายรอบตลาด จนกระทั่ง พ.ศ. ๒๔๙๒ ได้มีการพัฒนากาดหลวงวโรรสจากเดิมที่ขาดสุขอนามัย ด้วยการสร้างตลาดใหม่ซึ่งออกแบบโดยศาสตราจารย์อินนิมาเหมินท์ ต่อมาใน พ.ศ. ๒๕๑๑ ได้เกิดอัคคีภัยครั้งใหญ่ทำให้เพลิงเผาผลาญทั้งตลาดและเรือนแถวค้าขายที่อยู่รายรอบจนราบเตียน จากเหตุการณ์นั้นจึงมีการออกแบบสร้างอาคารตลาดขึ้นใหม่เช่นปัจจุบัน⁵²

พัฒนาการของกาดหลวงเมืองเชียงตุง และกาดหลวงหรือกาดวโรรสเชียงใหม่มีจุดกำเนิดและพัฒนาการมาคล้ายคลึงกัน แต่ช่วงเวลา ๓๐ ปีที่ผ่านมาที่ประเทศพม่าปิดประเทศลงทำให้กาดหลวงเมืองเชียงตุงเก็บงำเอาบรรยากาศแบบล้านนาโบราณไว้ได้มากดังที่กล่าวมาข้างต้น ในขณะที่กาดหลวงเมืองเชียงใหม่มีพัฒนาการสู่ความเป็นตลาดที่ทันสมัยและสินค้าที่ขายนั้นก็เปลี่ยนเป็นสินค้าสมัยใหม่แล้ว อย่างไรก็ตามในอนาคตกาดหลวงเชียงตุงก็คงเจริญรอยตามกาดหลวงเมืองเชียงใหม่ไม่ช้า

ศาลา

“ศาลา” เป็นสิ่งปลูกสร้างมีเครื่องมุง ภายในศาลาเป็นโถงใช้เป็นที่พักผ่อนสำหรับผู้เดินทาง⁵³ ศาลาเป็นอาคารที่เป็นองค์ประกอบหนึ่งที่สำคัญของเมือง จากหลักฐานทางโบราณคดียืนยันแนวคิดเรื่องการสร้างศาลาที่พักดังกล่าว คือ **“อโรคยาศาลา”** หรือ **“บ้านมีไฟ”** ที่ระบุในจารึก

ปราสาทพระขรรค์ในสมัยพระเจ้าชัยวรมันที่ ๗ ซึ่งพบอยู่บนแนวเส้นทางโบราณที่เชื่อมต่อกันระหว่างเมืองในวัฒนธรรมเขมร ศาลาเหล่านี้ สามารถแบ่งออกเป็นประเภทต่างๆ เช่น ศาลาที่พักระหว่างทาง ศาลาหน้าเมือง ศาลาพักคอย เป็นต้น

สำหรับศาลาที่พักระหว่างทางจะสร้างขึ้นบนเส้นทางซึ่งเชื่อมต่อกันระหว่างเมือง ระยะห่างระหว่างที่พักแต่ละจุดจะขึ้นอยู่กับระยะทาง ซึ่งตามปกติแล้วจะพอดีกับการเดินทางในเวลาหนึ่งวัน นอกจากอโรคยาศาลที่ยกตัวอย่างมาข้างต้นนั้นซึ่งดูจะไกลตัวไปเนื่องจากเป็นช่วงในประวัติศาสตร์ที่ห่างไกลและไม่สืบเนื่องกับปัจจุบัน เรายังพบการสร้างศาลาที่พักให้แก่ักเดินทางที่ปัจจุบันยังคงหลงเหลืออยู่บ้างในบริเวณพื้นที่รอบทะเลสาบสงขลา คนในท้องถิ่นเล่ากันว่านอกจากจะให้ักเดินทางได้พักอาศัยแล้ว บางครั้งจะแขวนเครื่องครัวและของแห้งต่างๆไว้ด้วย เพื่อักเดินทางที่ไม่ได้ตระเตรียมเสบียงกรังผ่านทางมาจะได้ใช้หุงหาอาหาร เมื่อมาครั้งหน้าหากมีของแห้งเหลือเฟือก็จะแขวนเอาไว้ให้ักเดินทางผู้อื่นๆต่อไป

นอกจากการสร้างศาลาที่พักักเดินทางระหว่างเส้นทางแล้ว ยังมีการสร้างศาลาที่พักอยู่ที่หน้าเมือง เนื่องจากหากักเดินทางมาถึงเมืองในยามพลบค่ำจะไม่อนุญาตให้เข้าเมืองจนกว่าจะได้รับการตรวจสอบในรุ่งขึ้น จึงจะอนุญาตให้เข้ามาในเมืองได้ การนี้จึงมีการสร้างศาลาที่พักเอาไว้บริเวณหน้าประตูเมืองเพื่อให้ักเดินทางได้พักผ่อนในเวลากลางคืน สำหรับศาลาหน้าเมืองที่ยังพอมีตัวอย่างเหลือให้เห็น เช่น ศาลาหน้าเมืองนครศรีธรรมราช เป็นต้น นอกจากนี้ยังมีศาลาที่สร้างหน้าวัดต่างๆอีกด้วย ในเชียงใหม่และเชียงใหม่เคยปรากฏมีศาลาที่พักอยู่เป็นจำนวนมาก แต่สำหรับเชียงใหม่ในปัจจุบันที่มีการพัฒนาเปลี่ยนแปลงไปทำให้มีการรื้อศาลาต่างๆเหล่านี้ทิ้งจนหมดสิ้น

จากบันทึกของศาสนาจารย์เดเนียล แมคกิลวารี ดี. ดี. ผู้เดินทางเข้ามาเผยแพร่ศาสนาคริสต์ยังเมืองเชียงใหม่ เมื่อเดือนเมษายน พ.ศ. ๒๔๑๐ ว่า “...พวกเรายังไม่สามารถหาบ้านเพื่อใช้เป็นที่พักอาศัยได้ เพราะไม่มีบ้านว่างเลยแม้แต่หลังเดียว พอตีตรงบริเวณด้านนอกของประตูเมืองด้านตะวันออก มีศาลาพักอยู่หลังหนึ่งที่ใช้สำหรับคนทั่วไป เจ้าหน้าที่จากเมืองระแหงเพิ่งสร้างเสร็จ เพื่อ “ทำบุญ” ตามประเพณีทางศาสนาพุทธ เจ้าหน้าที่ผู้นั้นยังคงอ้างสิทธิในศาลาหลังนั้นอยู่บ้าง อย่างไรก็ดี ผู้แทนจากเจ้าผู้ครองนครได้อนุญาตให้ใช้ที่พักอาศัยได้ ศาลาหลังนี้สร้างขึ้นอย่างมั่นคงแข็งแรง มีหลังคามุงกระเบื้อง พื้นศาลานั้นปูด้วยไม้สักเป็นอย่างดี มีผนังอยู่สามด้าน ส่วนด้านหน้าเปิดออกไปยังระเบียงสูงกว้างถึงหกฟุต ภายในศาลามีห้องเพียงห้องเดียวมีขนาดกว้างสิบสองฟุตยาวยี่สิบฟุต ซึ่งพวกเราใช้เป็นห้องเก็บข้าวของทั้งหมด และยังใช้เป็นห้องนอน ห้องรับแขก ห้องอาหาร และห้องทำงานไปในตัว...”⁵⁴



ภาพที่ ๑๕-๑๗: ศาลาที่พักระหว่างทางสำหรับผู้มาจาริกแสวงบุญ และศาลาหน้าวัด

ค่านิยมในการสร้างถาวรวัตถุเพื่ออุทิศให้ไว้ในพระพุทธศาสนาเป็นธรรมเนียมที่คนล้านนาในอดีตได้ปฏิบัติกันมา นอกจากการสร้างถาวรวัตถุ อาทิ พระวิหาร พระเจดีย์ พระพุทธรูป และกุฏิที่จำพรรษาของพระภิกษุภายในวัดแล้ว ยังมีการสร้างศาลาที่พักให้สำหรับนักเดินทาง พ่อค้า⁵⁵ และผู้จาริกแสวงบุญด้วย ในเมืองเชียงตุงปรากฏมีศาลาที่พักอยู่เป็นจำนวนมากโดยเฉพาะอย่างยิ่งระหว่างทางเข้าสู่วัด และที่ด้านหน้าของวัดที่สำคัญ ซึ่งน่าจะเป็นอิทธิพลของธรรมเนียมการ “ซุธาตุ”⁵⁶ ประจำปีเกิดของล้านนา ทำให้พุทธศาสนิกชนแสวงหาโอกาสไปสักการะพระธาตุประจำปีเกิดของตนตามหัวเมืองในล้านนา และพม่า แม้ว่าหนทางดังกล่าวจะยากลำบากเพียงใดก็ตาม⁵⁷ ธรรมเนียมดังกล่าวย่อมส่งอิทธิพลต่อการเดินทางไปนมัสการ และทำบุญยังวัดสำคัญต่าง ๆ ซึ่งถึงแม้ว่าจะไม่ใช่วัดที่มีพระธาตุประจำปีเกิดด้วย ระหว่างเส้นทางเข้าถึงพระธาตุเจดีย์หรือวัดที่สำคัญ จะมีการสร้างศาลาพักระหว่างทางเอาไว้เป็นระยะ ๆ โดยผู้สร้างมีจุดมุ่งหมายเพื่อการบำรุงพระศาสนาในทางอ้อมนั่นเอง ศาลาแต่ละหลังจะมีประดับตกแต่งตามกำลังทรัพย์ของเจ้าศรัทธาด้วย

พื้นที่อยู่อาศัยของชุมชนพื้นถิ่น

เมืองเชียงตุงได้ชื่อว่าเมืองแห่งเจ็ดเชียง ซึ่งคำว่าเจ็ดเชียงดังกล่าวนี้หมายถึงชุมชนขนาดใหญ่ ๗ แห่งที่อยู่ภายในกำแพงเมือง แต่ละเชียงจะประกอบด้วยหมู่บ้านหลายหมู่บ้าน ในภาษาไตเขิน-ไตใหญ่ออกเสียงเรียก “หมู่บ้าน” ว่า “หมู่บ้าน”⁵⁸ เช่น “บ้านชาย” ออกเสียงว่า “ว่านชาย” จากการสำรวจภาคสนามพบเมืองที่มีร่องคู่ออกเสียงว่า “ตือ” และแนวคันดินล้อมรอบเวียงถัดออกมาคือที่ลาดเอียงลงสู่ทุ่งนา ต่อมาเมื่อชุมชนมีพัฒนาการซับซ้อนขึ้นจึงมีการขยายตัวออกมาจนประสานกันกลายเป็นเมืองใหญ่ พื้นที่เกษตรกรรมที่เคยอยู่รอบชุมชนก็ถูกผลักออกไปอยู่นอกเมืองเพื่อใช้พื้นที่ในเมืองเป็นที่อาศัยและทำการค้าขาย

เชียงตุงประกอบด้วยหลากหลายกลุ่มชาติพันธุ์ อาทิเช่น ไตเขิน ไตใหญ่ ไตลื้อ ลัวะ พม่า และชนเผ่าต่าง ๆ เป็นต้น โดยแต่ละกลุ่มชาติพันธุ์จะตั้งถิ่นฐานอยู่ร่วมกันเป็นหมู่บ้าน ด้วยสภาพภูมิศาสตร์ที่เป็นปัจจัยจำกัดในการตั้งถิ่นฐานทำให้ และเป็นปัจจัยสำคัญในการเลือกที่ตั้งของกลุ่มชาติพันธุ์ต่าง ๆ ด้วย เช่น กลุ่มชาติพันธุ์ไตจะตั้งถิ่นฐานบนที่ราบหรือเนินที่ไม่สูงมากนักเนื่องจากประกอบอาชีพการทำนาเป็นหลัก ส่วนชนเผ่าต่างที่พบในเชียงตุง อาทิ แอน อาซา ลัวะ กลุ่มเหล่านี้จะแยกตัวออกไปตั้งถิ่นฐานบนเขาสูง เพราะประกอบอาชีพการหาของป่า ปลูกข้าวไร่ และไผ่



ภาพที่ ๑๘: การตั้งถิ่นฐานบนที่ราบของชาวไตเขิน จะเห็นวัดประจำหมู่บ้านและมีทุ่งนาอยู่โดยรอบ



ภาพที่ ๑๙: หมู่บ้านเผ่าแอนตั้งถิ่นฐานอยู่บนเขาสูง

สภาพภูมิลักษณะโดยรวมของพื้นที่ภายในกำแพงเมืองเชียงตุง และพื้นที่รอบนอกเมืองเป็นพื้นที่ที่มีความต่างระดับกันทั้งสิ้น⁵⁹ สำหรับการตั้งถิ่นฐานภายในกำแพงเมืองเชียงตุง ซึ่งคนส่วนใหญ่เป็นชาวไตกลุ่มต่างๆ สามารถแบ่งออกได้เป็นสองแบบ คือ การตั้งถิ่นฐานรวมกันเป็นหมู่บ้านบนที่ราบ และการตั้งถิ่นฐานรวมกันเป็นหมู่บ้านบนที่เนิน จากการสำรวจภาคสนามพบว่า เรือนที่มีอายุมากที่สุดของแต่ละหมู่บ้านมักจะอยู่บนเนินและอายุน้อยลงจะสร้างเกาะกลุ่มไล่ตามลงมาตามความลาดเอียงของพื้นที่ซึ่งสอดคล้องกับแนวคิดเรื่องการตั้งถิ่นฐานของแต่ละเชียงตามที่เสนอมาแล้วข้างต้น ผังของหมู่บ้านแบ่งออกได้เป็นสองรูปแบบ คือ **“ผังหมู่บ้านแบบดั้งเดิม”** และ **“ผังหมู่บ้านแบบใหม่แบบระบบตารางกริด”** กล่าวคือ แบบดั้งเดิมเป็นผังหมู่บ้านที่เกิดขึ้นพัฒนาไปพร้อมกับการสร้างบ้านเรือน เส้นทางสัญจรระหว่างเรือนจึงถูกกำหนดโดยที่ตั้งของเรือนแต่ละหลัง ส่วนผังหมู่บ้านแบบใหม่จะเป็นการวางผังหมู่บ้านโดยการตัดถนนเพื่อแบ่งพื้นที่เป็นส่วน ๆ ก่อนจึงมีการสร้างเรือน พบเห็นได้จากหมู่บ้านที่สร้างใหม่ อย่างไรก็ตามพื้นที่ในกำแพงเมืองเชียงตุงจะพบการวางผังหมู่บ้านแบบดั้งเดิมเท่านั้น ส่วนผังหมู่บ้านแบบใหม่จะพบเห็นได้ในหมู่บ้านที่อยู่นอกเมืองซึ่งมีที่ราบกว้างขวางเอื้อให้เกิดการตั้งถิ่นฐานใหม่ได้ เช่น บ้านหนองอ้อที่อพยพมาจากหมู่บ้านเก่าเกิดอุทกภัยบ่อยครั้ง⁶⁰ บ้านกลางนาเป็นหมู่บ้านชาวไตใหญ่นับถือศาสนาคริสต์ซึ่งอพยพมาจากเมืองยาง เป็นต้น

องค์ประกอบของผังหมู่บ้านจะประกอบด้วย วัดประจำหมู่บ้าน เทวดาบ้าน บ่อน้ำ ช่างบ้าน⁶¹ และใจบ้าน แต่ในปัจจุบันเสาใจบ้านถูกสร้างใหม่ในลักษณะเดียวกับหอเสื่อหรือหอเทวดาบ้าน คนรุ่นใหม่จึงไม่รู้จักใจบ้านแต่จะรู้จักรวม ๆ กันในนามหอเทวดาแทน⁶² หอเทวดาบ้านมักจะตั้งอยู่บริเวณใต้ไม้หลวง หรือต้นไม้ขนาดใหญ่ของหมู่บ้านด้วยเชื่อว่าต้นไม้ใหญ่เป็นที่สถิตย์ของเทพยดาอารักษ์ สำหรับบ่อน้ำของหมู่บ้านมักจะตั้งอยู่บริเวณใกล้กับวัดหรือช่วงของหมู่บ้านซึ่งเป็นพื้นที่สาธารณะ โดยบ่อน้ำจะมีการสร้างเป็นศาลาหรืออุโมงค์คลุมเพื่อป้องกันสิ่งสกปรกตกหล่นลงไป ในอดีตบ่อน้ำหมู่บ้านมีความสำคัญอย่างยิ่งเนื่องจากมีความสัมพันธ์กับวิถีชีวิตและการอุปโภคบริโภคโดยตรง ในอดีตการขุดบ่อน้ำและการดูแลรักษาเป็นหน้าที่ของผู้ชายในหมู่บ้านที่จะต้องเอาแรงกัน แต่ทว่าในปัจจุบันการขุดบ่อน้ำทำได้สะดวกมากขึ้นรวมไปถึงมีการขุดบ่อน้ำบาดาลประจำครัวเรือน ทำให้บ่อน้ำประจำหมู่บ้านลดความสำคัญลงไปมาก จนบ่อน้ำของบางหมู่บ้านได้ถูกทิ้งร้างไปไม่ได้รับการดูแลรักษาและใช้ประโยชน์เช่นในอดีตอีกต่อไป



ภาพที่ ๒๐: ใจบ้านถูกสร้างใหม่เป็นศาลาล้างหอเสื่อ หรือหอเทวดาบ้าน



ภาพที่ ๒๑: การเอาแรงซ่อมแซมศาลาคลุมบ่อน้ำ และการทำความสะอาดบ่อน้ำของชาวไตใหญ่ว่านเชียงแสน

จากการศึกษาของศาสตราจารย์อรศิริ ปาณินท์ ในหัวข้อ **“สถาปัตยกรรมสิ่งแวดล้อมในเรือนไทเขินเชียงตุง”**⁶³ และใน **“บ้านไต้ลื้อ สิบสองปันนา”**⁶⁴ ได้ให้ภาพขององค์ประกอบของหมู่บ้านและรูปลักษณะของบ้านของกลุ่มชาติพันธุ์ไทกลุ่มต่างๆ และสอดคล้องกับผลการสำรวจในเมืองเชียงตุงที่พบมีความหลากหลายของกลุ่มชาติพันธุ์ไทอยู่รวมกัน สำหรับองค์ประกอบของหมู่บ้านและรูปลักษณะของเรือนแต่ละกลุ่มมีลักษณะคล้ายคลึงกันมาก จนไม่สามารถจำแนกให้เห็นความแตกต่างกันได้ด้วยสายตาจำเป็นต้องใช้สัมภาษณ์เก็บข้อมูลประกอบด้วย สาเหตุของความคล้ายคลึงดังกล่าวเป็นผลสืบเนื่องมาจากสภาพแวดล้อมทางกายภาพ ตลอดจนวิถีการดำเนินชีวิตที่คล้ายคลึงกันนั่นเอง

จากองค์ประกอบของหมู่บ้านดังที่กล่าวมาข้างต้น หน่วยที่ย่อยลงมาก็คือ **“เรือน”** อ่านออกเสียงว่า **“เฮิน”** ด้านหน้าของเรือนจะหันสู่เส้นทางสัญจรหลักของหมู่บ้าน โดยจะมี **“รั้วเรือน”** อ่านออกเสียงว่า **“โห้เฮิน”** เป็นรั้วเตี้ยๆที่มีนัยยะแสดงขอบเขตของพื้นที่ รั้วที่พบเห็นส่วนใหญ่เป็นรั้วไม้ไผ่เป็นแผงทึบที่เรียกว่า **“รั้วสะลาบ”** และรั้วไม้ไผ่ขัดเป็นตาห่างที่เรียกว่า **“รั้วตาแสง”** หรือปลูกต้นไม้เป็นแนวเพื่อบอกขอบเขต ประตูทางเข้าจะเว้นรั้วเป็นช่องไว้ หรือทำเป็น **“รั้วคั่ว”** ที่มีไม้สอดขวางเพื่อกันสัตว์ลวงล้ำเข้าไปในเขตบ้าน หรือกันสัตว์ที่เลี้ยงไว้ในบ้านออกไปนอกบ้าน ถัดจากรั้วเข้าไปจะเป็นที่ว่างโล่ง ที่เรียกว่า **“ช่วงเฮิน”** หรือ **“วางเฮิน”** ซึ่งเป็นพื้นที่ประกอบกิจกรรมเอนกประสงค์ของบ้าน ตัวเรือนเป็นเรือนยกพื้นสูงเสาเรือนเป็นไม้วางอยู่บนเสาต่อม่อหินหรือคอนกรีตอีกทีหนึ่ง รูปทรงหลังคามีทั้งแบบหลังคาจั่ว หลังคาปั้นหยา และหลังคาจั่วปั้นหยา ซึ่งส่วนใหญ่มักพบหลังคาแบบจั่วปั้นหยามากที่สุด หลังคาของเรือนจะมุงด้วย **“กระเบื้องดินขอ”** ใต้ถุนเรือนที่ยกสูงนั้นมักจะใช้ทำกิจกรรมยามว่างจากการทำนา เช่น ทำการจักสาน ซ่อมแซมอุปกรณ์ทำนาและการหาปลา ฯลฯ รวมไปถึงเลี้ยงสัตว์ประเภทต่างๆด้วย ภายในบริเวณบ้านจะมีการสร้างยุ้งข้าวที่เรียกว่า **“เขี้ยว”** เพื่อใช้เก็บข้าวเปลือกเป็นอาคารแยกออกมาจากตัวบ้านอีกหลังหนึ่ง ที่ได้ถุนหลองข้าวมักใช้เก็บอุปกรณ์เครื่องใช้ที่เกี่ยวข้องกับการเกษตรด้วย หากบ้านที่ไม่มีหลองข้าวจะเก็บข้าวเปลือกไว้ใน **“เสวียนข้าว”** ที่วางไว้ใต้หลังคาเพิงที่ต่อออกมาจากรือน นอกจากนี้ยังมีการปลูกพืชผักสวนครัวเล็กๆน้อยๆเพื่อใช้บริโภคกันในครัวเรือน รวมไปถึงมีการเก็บสะสมฟืนที่เรียกว่า **“ไม้หลัว”** เพื่อใช้เป็นเชื้อเพลิงด้วย



ภาพที่ ๒๒: ช่วงเฮิน หรือ วางเฮิน เป็นพื้นที่ทำกิจกรรมเอนกประสงค์ของเรือนหมู่บ้านไตเขินว่านจาย



ภาพที่ ๒๓: เขี้ยวและกองไม้หลัว



ภาพที่ ๒๔: ใต้ถุนเรือนชาวไตเขินว่านจาย

อย่างไรก็ตามเรือนส่วนใหญ่ในเมืองก็มีการปรับเปลี่ยนซ่อมแซมเรือนด้วยวัสดุก่อสร้างสมัยใหม่ อาทิการเปลี่ยนกระเบื้องหลังคาจากเดิมที่ใช้กระเบื้องดินขอมมาเป็นกระเบื้องลอนหรือสังกะสี รวมไปถึงการก่ออิฐเป็นรั้วบ้านและก่อล้อมใต้ถุนเรือนด้วย

นอกจากเรือนเดี่ยวที่กล่าวมาข้างต้น ตามริมถนนในเมืองเชียงใหม่จะมีการก่อสร้างอาคารเรือนแถวเพื่อทำการค้าขายมีทั้งอาคารเรือนแถวชั้นเดียวและอาคารเรือนแถวสองชั้น การก่อสร้างอาคารลักษณะนี้น่าจะสร้างขึ้นในช่วงที่อังกฤษอยู่ภายใต้บังคับของอังกฤษ เนื่องจากรูปแบบอาคารเป็นแบบอิทธิพลตะวันตก และสอดคล้องกับประวัติศาสตร์พัฒนาการของเมืองเชียงใหม่ในช่วงเวลาดังกล่าวว่ามี การให้อิสระในการทำการค้าขายแลกเปลี่ยนสินค้าทำให้มีการสร้างอาคารเรือนแถวเพื่อการค้าขายอยู่เป็นจำนวนมาก ลักษณะของอาคารเป็นอาคารก่ออิฐถือปูนหน้ากว้างประมาณ ๕ เมตรมีจำนวนคูหาต่อหนึ่งแถวประมาณ ๓-๕ คูหา แต่ในปัจจุบันเรือนแถวในเมืองเหล่านี้ไม่ได้ใช้ในการค้าขายอย่างรุ่งเรืองเช่นในอดีตเป็นเพียงที่อยู่อาศัยหรือทำการค้าขายเล็กๆน้อยเท่านั้น

สรุป

การศึกษาเรื่องภูมิทัศน์เมืองโบราณ และองค์ประกอบของเมืองร่วมวัฒนธรรมล้านนา โดยใช้กรณีศึกษาจากเมืองเชียงใหม่ และเมืองเชียงใหม่เป็นความพยายามศึกษาในลักษณะอย่างสหวิทยาการ ด้วยมีเหตุผลว่าการทำความเข้าใจในเรื่องวัฒนธรรมจะประสบความสำเร็จไม่ได้เลยหากไม่ใช้แว่นตาแห่งสหวิทยาการ

การดำเนินชีวิตของคนล้านนาในอดีตมีการดำเนินชีวิตที่ใกล้ชิดสิ่งแวดล้อม มีระบบเครือญาติที่ใกล้ชิด และมีภูมิปัญญาในการจัดการทรัพยากรและสิ่งแวดล้อมภายในท้องถิ่นเพื่อความปกติสุขของการดำเนินชีวิต การที่มนุษย์กระทำต่อธรรมชาติในการดำเนินชีวิตประจำวัน รวมไปถึงเหตุผลทางวัฒนธรรม และแนวความคิดทางศาสนา แต่การกระทำดังกล่าวอยู่ภายใต้ข้อจำกัดทางเทคโนโลยี จึงไม่อาจเปลี่ยนแปลงทางกายภาพอย่างพลิกฟ้าคว่ำแผ่นดิน และในทางกลับกันธรรมชาติก็มีอิทธิพลต่อการดำเนินชีวิตมนุษย์ในฐานะที่เป็นปัจจัยจำกัด เป็นสาเหตุให้มนุษย์ต้องหาวิธีการจัดการที่เหมาะสมเพื่อให้การดำเนินชีวิตอยู่ร่วมกับสภาพแวดล้อมทางธรรมชาตินั้นๆได้อย่างปกติสุข ผลลัพธ์ที่ปรากฏออกมาเป็นประจักษ์หลักฐาน คือ **“ภูมิทัศน์วัฒนธรรม”**

ผลลัพธ์ของการจัดการสะท้อนออกให้เห็นในภาพของภูมิทัศน์เมือง จากการศึกษาภาคสนามในพื้นที่ และการศึกษาเปรียบเทียบข้อมูลจากผลการศึกษาเชิงสหวิทยาการด้านล้านนา คดี พบว่าเมืองในวัฒนธรรมล้านนามีองค์ประกอบที่สำคัญ ๔ ส่วน คือ **“พื้นที่ยุทธศาสตร์ และ ความมั่นคงของเมือง” “พื้นที่ทางจิตวิญญาณ และความศักดิ์สิทธิ์ของเมือง” “พื้นที่ใช้สอยสาธารณะของเมือง”** และ **“พื้นที่อยู่อาศัยของชุมชนพื้นถิ่น”**

องค์ประกอบทั้งหมดที่กล่าวมาข้างต้น เป็นองค์ประกอบที่สำคัญของเมืองล้านนาในอดีตก่อนที่จะมีการเปลี่ยนแปลงไป การศึกษาข้อมูลเอกสารประวัติศาสตร์ที่มีอยู่จำนวนมากในประเทศไทย บุรณาการกับข้อมูลที่เป็นประจักษ์หลักฐานที่ได้รับจากการลงพื้นที่ศึกษาในเมืองเชียงใหม่ พื้นที่ใกล้เคียง ได้ยืนยันให้เห็นความสัมพันธ์ทางวัฒนธรรมกันอย่างแนบแน่นระหว่างเมืองทั้งสอง ทั้งนี้ได้สร้างจินตภาพถึงอดีตของเมืองในวัฒนธรรมล้านนา รวมไปถึงภูมิทัศน์วัฒนธรรม และการดำเนินชีวิตของผู้คนในอดีตได้เป็นอย่างดี

เชิงอรรถ

- ¹ สรัสวดี อ๋องสกุล. เพิ่งอ้าง. หน้า ๕๒. แต่ใน ทวี สว่างปัญญากร. *พงศาวดารเชียงใหม่*, เชียงใหม่: มปป. ๒๕๓๓. หน้า ๓๓. กล่าวว่าในปี พ.ศ. ๑๗๗๒.
- ² สรัสวดี อ๋องสกุล. อ้างแล้ว. หน้า ๕๒.
- ³ การเสียดายข้าวเปลือกเป็นพิธีการที่นิยมปฏิบัติกัน น่าจะเป็นผลสืบเนื่องมาจากข้าวเป็นอาหารหลักที่สำคัญของภูมิภาคนี้ พื้นที่ที่จะสร้างเมืองจึงต้องมีความอุดมสมบูรณ์ให้ข้าวที่เสียดายนั่นออกขึ้นมา นอกจากการเสียดายด้วยการหว่านข้าวแล้ว ยังมีการเสียดายด้วยการหยิบเมล็ดข้าวขึ้นมาและนับจำนวน หากจำนวนเมล็ดข้าวที่นับได้เป็นเลขคู่จะถือว่าเป็นมงคล เช่นในการเสียดายข้าวเปลือกในพิธีการบวงสรวงปู่เอ-ย่าเอยที่หลวงพระบาง และการเสียดายหยิบเมล็ดข้าวก่อนจะปลูกบ้านใหม่. อ้างใน Sophie CLEMANT-CHARPENTIER. *เรือนลาว*. ๒๐๐๓.
- ⁴ สรัสวดี อ๋องสกุล. อ้างแล้ว. หน้า ๕๒.
- ⁵ เพิ่งอ้าง.
- ⁶ Khin Myo Chit. *A Wonderland of Burmese Legends*. Bangkok: Tamarind Press, 1984. pp. 5.
- ⁷ ศศิภักดิ์ เทียงมิตร. อ้างแล้ว. หน้า ๓๑.
- ⁸ รตนะปัญญาเถระ. แสง มนวิฑูร, แปล. *ชินกาลมาลีปกรณ์*. กรุงเทพฯ: กรมศิลปากร. ๒๕๐๑. หน้า ๑๒๘-๑๒๙.
- ⁹ เนื่องจากในโคลงนิราศดังกล่าวได้กล่าวถึงพระแก้วมรกตที่ประดิษฐานที่วัดเจดีย์หลวง ซึ่งประดิษฐานอยู่ตั้งแต่ พ.ศ. ๒๐๑๑ ถึง พ.ศ. ๒๐๙๔ เพราะพระเจ้าไชยเชษฐาธิราชโปรดเกล้าฯ ให้ัญเชิญไปยังกรุงศรีสัตนาคณหุด
- ¹⁰ คือ = คุณ่า
- ¹¹ หอเล็สเลอ = หอสรง ในอุดม รุ่งเรืองศรี. อ้างแล้ว. ๒๕๔๖. หน้า ๓๘๑.
- ¹² ด้าย = เสาระเนียดหรือเสารัวที่มีบันไดสำหรับให้คนก้าวข้ามแทนการท่าประตุ ทำขึ้นเพื่อป้องกันสัตว์ลวงล่า. ใน โชติ ภัลยาณมิตร. *พจนานุกรมสถาปัตยกรรมและศิลปที่เกี่ยวข้อง*. กรุงเทพฯ: เมืองโบราณ. ๒๕๔๘. หน้า ๒๑๗.
- ¹³ ประเสริฐ ณ นคร. *โคลงนิราศศรีภูมิชัย*. กรุงเทพฯ: มหาวิทยาลัยศรีนครินทรวิโรฒ. ๒๕๔๖. หน้า ๑๐๔.
- ¹⁴ จากการสำรวจภาคสนามของผู้เขียน ระหว่างวันที่ ๒๑-๒๕ กรกฎาคม ๒๕๔๘. และการสัมภาษณ์ ดิษฐ์ อายุ ๖๕ ปี เจ้าอาวาส วัดเชียงต้ง, พ่อเฒ่า ชาวบ้านเชียงแสน, อ้ายช่วยคำ อายุ ๓๒ ปี ชาวบ้านป่าม่าน เมืองเชียงต้ง.
- ¹⁵ "เชียงเหล็ก" เป็นเวียงโบราณที่กล่าวถึงหลายครั้งในเอกสารโบราณของล้านนาในช่วงการสร้างเมืองเชียงต้ง แต่ในปัจจุบันพื้นที่เชียงเหล็กถูกปรับพื้นที่เป็นสนามบินเมืองเชียงต้ง เมื่อประมาณปี พ.ศ. ๒๕๔๐ เนื่องจากภูมิประเทศบริเวณดังกล่าวเป็นเนินดินทำให้ไม่ต้องถมดินปรับพื้นที่ การดังกล่าวเป็นการทำลายข้อมูลที่เป็นประจักษ์หลักฐานทางประวัติศาสตร์ไปโดยสิ้นเชิง.
- ¹⁶ "เชียงต้ง และเชียงแสน" ปัจจุบันมีการตั้งถิ่นฐานของชาวไตใหญ่ มีอายุชุมชนประมาณ ๑๕๐-๒๐๐ ปี โดยกำหนดอายุจากวัดเชียงต้งมีประวัติว่ามีอายุประมาณ ๑๘๐ ปี ข้อมูลจากการสัมภาษณ์อุ้ยยี่โนน อายุ ๕๓ ปี เจ้าศรัทธาวัดเชียงต้ง เมื่อวันที่ ๒๑ กรกฎาคม ๒๕๔๘.
- ¹⁷ จากการสัมภาษณ์ดิษฐ์ หรือดิษฐ์ไทย (เนื่องจากมีพ่อเป็นทหารไทยสมัยสงครามโลกครั้งที่ ๒) อายุ ๖๕ ปี เจ้าอาวาสวัดเชียงต้ง และอุ้ยยี่โนน อายุ ๕๓ ปี ชาวเชียงต้ง เมื่อวันที่ ๒๑ กรกฎาคม ๒๕๔๘.
- ¹⁸ ภัทพร นิลเศรษฐี. *การศึกษาชำระโคลงมังทรารบเชียงใหม่*, วิทยานิพนธ์ศิลปศาสตรมหาบัณฑิต สาขาวิชาภาษาและวรรณกรรมล้านนา, บัณฑิตวิทยาลัย มหาวิทยาลัยเชียงใหม่, ๒๕๓๙.
- ¹⁹ จากการสัมภาษณ์อ้ายช่วยคำ อายุ ๓๒ ปี ชาวบ้านป่าม่าน เมื่อวันที่ ๑ มกราคม ๒๕๔๘.
- ²⁰ อรุณรัตน์ วิเชียรเขียว. "เล่าเรื่องเมืองเชียงต้ง เมืองพยาก และเมืองเลน". *เรื่องเมืองเชียงต้ง*, เชียงใหม่: สุริวงค์นุกเซ็นเตอร์, ๒๕๓๘. หน้า ๘.
- ²¹ เพิ่งอ้าง.
- ²² ใน อรุณรัตน์ วิเชียรเขียว. "เล่าเรื่องเมืองเชียงต้ง เมืองพยาก และเมืองเลน". *เรื่องเมืองเชียงต้ง*, เชียงใหม่: สุริวงค์นุกเซ็นเตอร์, ๒๕๓๘. หน้า ๘. เรียก "ประตุแจ่งเมือง" ว่า "ประตุเจนเมือง".
- ²³ สงสการ = การมาปนกิจศพ
- ²⁴ ป่าเฮ้ว = ป่าช้า
- ²⁵ สรัสวดี อ๋องสกุล. อ้างแล้ว. หน้า ๘๔.
- ²⁶ สุรพล ดาริห์กุล. เพิ่งอ้าง.
- ²⁷ จากการสัมภาษณ์ สิทธิ ใส พระเจ้าอาวาสวัดบ้านแก่ง วันที่ ๑๐ ธันวาคม ๒๕๔๗.
- ²⁸ จูเหลียนเหวิน, แปลโดย งามพรรณ เวชชาชีวะ. *ชนชาติใด สถาปัตยกรรมและขนบธรรมเนียมประเพณีใดในสิบสองปันนา*, เชียงใหม่: สุริวงค์นุกเซ็นเตอร์, ๒๕๓๖. หน้า ๑๒.
- ²⁹ จากการสัมภาษณ์ อุ้ยยี่โนน อายุ ๕๓ ปี ชาวบ้านเชียงต้ง เมื่อวันที่ ๒๑ กรกฎาคม ๒๕๔๘ ได้ความว่า ชุมชนเชียงต้งมีโครงการที่จะย้ายวัดเชียงต้งซึ่งเป็นวัดเก่าแก่ของชุมชนมีอายุประมาณ ๑๘๐ ปี ไปอยู่บนเนินที่สูงกว่าหมู่บ้านใน

ปัจจุบัน จากการสังเกตพบว่าชุมชนขยายตัวทำให้ไปสร้างอยู่สูงกว่าระดับของวัด แต่หากจะย้ายเรือนของชาวบ้านก็จะยุ่งยากกว่าเพราะต้องย้ายกันหลายหลังคาเรือน การนี้ชุมชนจึงตัดสินใจที่จะย้ายวัดแทน.

- ³⁰ อรุณรัตน์ วิเชียรเขียว "คนเชียงใหม่" *ความรู้ความเข้าใจในแผ่นดิน: เชียงใหม่*. กรุงเทพฯ: เมืองโบราณ, ๒๕๕๓. หน้า ๒๐๙.
- ³¹ "วัดยางกวง" ตั้งอยู่บ้านปากกล้วยใกล้กับวิทยาลัยนาฏศิลป์ และสนามบินเชียงใหม่ ปัจจุบันเป็นวัดร้าง และถูกบุกกรุกเสียจนมีหลักฐานทางโบราณคดีเหลืออยู่ไม่มากนัก แต่หลักฐานที่สำคัญ คือ เศียรพระพุทธรูปสำริดขนาดใหญ่ที่มีความงดงามด้วยฝีมือเชิงช่างชั้นสูง ปัจจุบันจัดแสดงที่พิพิธภัณฑสถานแห่งชาติ เชียงใหม่ สะท้อนให้เห็นความรุ่งเรืองของชุมชนยางกวงได้เป็นอย่างดี
- ³² เขียรชาย อักษรดิษฐ์. *ทองคำ คุ่มแก้ว: มณีแสงแห่งนครศิลปสถาน ชัดดิดยาธานี*, เชียงใหม่: โขตนา, ๒๕๔๘. หน้า ๒.
- ³³ เจ้าพญาแก้วได้รับโปรดเกล้าฯ เป็น "พระบรมราชาธิบดีศรีสุริยวงศ์อินทร สุรศักดิ์สมญามหาชาติราชชาติราชาไชยสวรรค์เจ้าชั้นธสีมาพระนครเชียงใหม่ราชธานี" ใน พระยาประชาภิจักร (แช่ม บุนนาค). *พงศาวดารโยนก*. กรุงเทพฯ: ศิลปบรรณาการ, ๒๕๐๔. หน้า ๕๐๒.
- ³⁴ "แขก" หรือ "แขก" ศาสตราจารย์ เกียรติคุณ อรศิริ ปาณินท์ ให้คำแนะนำว่าน่าจะหมายถึง เครื่องจักสานไม้ไผ่กันลิกใช้สพายหลัง และอาจมีสายมาคาดที่หน้าผากเพื่อผ่อนแรง.
- ³⁵ คณะกรรมการตรวจสอบและชำระตำนานพื้นเมืองเชียงใหม่. *พื้นเมืองเชียงใหม่ ฉบับเชียงใหม่ ๗๐๐ปี*, เชียงใหม่: ศูนย์วัฒนธรรมเชียงใหม่, ๒๕๓๙. หน้า ๑๑๖.
- ³⁶ William Clifton Dodd. แปลโดย นิแพทย์นิติธรรม (ฮวดหลี่ หุดะโกวิท), หลวง. *The Tai Race-The Elder Brother of the Chinese*. ๒๕๑๑. กรุงเทพฯ: มปพ., หน้า ๑๘๐.
- ³⁷ เขียรชาย อักษรดิษฐ์. อ้างแล้ว, หน้า ๗๙.
- ³⁸ "ศรีภูมิ" หมายความว่า ภูมิที่มี "ต้นศรี" (อ่านว่า ต้นสะ-หลี่) ขึ้นอยู่ หรืออีกนัยหนึ่งหมายถึงตำแหน่งที่เป็นศรีหรือสิริมงคลนั่นเอง.
- ³⁹ คณะกรรมการตรวจสอบและชำระตำนานพื้นเมืองเชียงใหม่. อ้างแล้ว. ๒๕๓๙.
- ⁴⁰ หาน = ในที่นี้จะหมายถึงคำว่า "หนาน" มีความหมายเช่นเดียวกับคำว่า "ทิด" ของภาคกลาง ซึ่งแปลว่าผู้ที่ผ่านการบวชพระแล้ว สำหรับผู้ที่ผ่านการบวชแล้วจะเรียกว่า "น้อย".
- ⁴¹ นิโครธ = ต้นไทร.
- ⁴² กตหมาย = กำหนด. ใน อุดม รุ่งเรืองศรี. *วรรณกรรมล้านนา*. กรุงเทพฯ: สำนักงานกองทุนสนับสนุนการวิจัย, ๒๕๔๖. หน้า ๓๒๘.
- ⁴³ เดชะ = เดช, เดชะ, เดชา.
- ⁴⁴ คณะกรรมการตรวจสอบและชำระตำนานพื้นเมืองเชียงใหม่. อ้างแล้ว. ๒๕๓๙. หน้า ๖๖-๗๑.
- ⁴⁵ สุรีย์ ภูมิภมร. 'พระศรีมหาโพธิ์ ต้นไม้ที่มีคนกราบไหว้มากที่สุดในโลก', *พรรณพืชในประวัติศาสตร์ไทย*, กรุงเทพฯ: มติชน, 2548. หน้า 195-224.
- ⁴⁶ หน้าวัดเชียงจันยังมีตลาดขนาดเล็กอยู่เป็นประจำทุกวัน บางทีเรียกว่า "กาดผี" เนื่องจากอยู่ตรงข้ามกับสุสานเจ้าฟ้าในช่วงก่อนวันสงกรานต์ประมาณ ๒-๕ วัน พ่อค้าแม่ค้าที่ทำการค้าที่กาดหลวงจะย้ายมาทำการค้าขายเป็นการชั่วคราวเรียงรายไปบนถนนหน้าวัดเชียงจันตามแบบตลาดแบบโบราณก่อนที่จะย้ายไปที่กาดหลวงเช่นในปัจจุบัน ข้อมูลจากการสัมภาษณ์ชายดวงแก้ว อายุ ๒๖ ปี บ้านจอมคำ วันที่ ๒๖ กันยายน ๒๕๕๗.
- ⁴⁷ ศศิภัสน์ เทียงมิตร. อ้างแล้ว. หน้า ๔๐.
- ⁴⁸ ประเสริฐ ฤณนคร, ปวงคำ ด้อยเขียว. *ตำนานมูลศาสนา เชียงใหม่ เชียงตุง*. กรุงเทพฯ: สมาคมประวัติศาสตร์, ๒๕๓๗. หน้า ๑๖๖.
- ⁴⁹ William Clifton Dodd. อ้างแล้ว. หน้า ๑๘๖-๑๘๗.
- ⁵⁰ สัตว์ต่าง = สัตว์ที่ใช้ในการบรรทุกของ เช่น ลา ม้า ล่อ เป็นต้น.
- ⁵¹ กาดหมั่ว = ตลาดสดที่เริ่มติดตลาดตั้งแต่ตอนเช้ามีด
- ⁵² อ้น นิมมานเหมินท์. "ตลาดวโรรส ตลาดต้นลำไย เชียงใหม่" *เรื่องเล่าชาวภาค*. เชียงใหม่: มูลนิธิสถาบันพัฒนาเมือง, ๒๕๔๘. หน้า ๓-๒๓.
- ⁵³ โชติ กัลยาณมิตร. *พจนานุกรม สถาปัตยกรรมและศิลปเกี่ยวเนื่อง*. กรุงเทพฯ: เมืองโบราณ. ๒๕๔๘. หน้า ๕๖๒.
- ⁵⁴ เดเนียง แมคคิลวารี ดี.ดี. จิตรภรณ์ ตันรัตนกุล, แปล. *กึ่งศตวรรษในหมอกควันและคนลาว อดีตชีวิตดิถีของศาสนาจารย์ เดเนียง แมคคิลวารี ดี. ดี*. กรุงเทพฯ: มติชน, ๒๕๔๔. หน้า ๘๕-๘๖.
- ⁵⁵ จากการสัมภาษณ์ อ้ายสาม อายุ ๔๐ ปี ผู้เคยเป็นลูกหาบคอยระวังท้ายขบวนล่อตางสินค้าของพ่อค้าชาวจีนฮ่อ ที่เดินทางระหว่างเมืองเชียงตุงและเมืองลา เล่าว่าในการเดินทางแต่ละวันจะเดินทางไปพักค้างคืนตามศาลาที่พักระหว่างทาง ตำแหน่งดังกล่าวมักจะมีชุมชน และวัดอยู่ด้วย เช่น บ้านก่า, บ้านแงก-บ้านแสน, เมืองม้า และเมืองลา.
- ⁵⁶ "การบูชา" คือ การมีสกาลพระธาตุประจำปีเกิดของคนในวัฒนธรรมล้านนา กล่าวคือ ปีชวด(ปีใจ) = พระธาตุศรีจอมทอง, ปีฉลู(ปีเป่า) = พระธาตุลำปางหลวง, ปีชลา(ปียี่) = พระธาตุช่อแฮ, ปีเถาะ(ปีหม่า) = พระธาตุแช่แห้ง, ปีมะโรง(ปีลี) = พระธาตุวัดพระสิงห์, ปีมะเส็ง(ปีโล้) = พระเจดีย์พุทธคยา, ปีมะเมีย(ปีสะง่า) = พระ

เจดีย์ชเวดากอง, ปีมะแม(ปีเมื่อด) = พระธาตุดอยสุเทพ, ปีวอก(ปีสิ้น) = พระธาตุพนม, ปีระกา(ปีเล่า) = พระธาตุศรีบุญไชย, ปีจอ(ปีเส็ด) = พระธาตุพระอินทร์แขวน, ปีกุน(ปีไก้) = พระธาตุออยดง.

- ⁵⁷ มาลา คำจันทร์. *เจ้าจันทร์ผมหอม: นิราศพระอินทร์แขวน*. กรุงเทพฯ: บัณฑิตวิ. ๒๕๓๕. แม้ว่าจะเป็น นวนิยายแต่ก็ได้ให้ภาพของความตั้งใจเดินทางไปนมัสการพระเจ้าประจำปีเกิดของชาวล้านนาให้ได้สักครั้งในชีวิต แม้ว่าจะลำบากยากเย็นเพียงใดก็ตามในเรื่องนี้เดินทางไปนมัสการพระธาตุประจำปีจอ คือ พระธาตุพระอินทร์แขวน หรือ ไจ้กัทธิโย ในภาษาพม่า.
- ⁵⁸ Sao Zawtika, Sao Khun Zwom Fah Muangmitt. *สองภาษาไต-ไต*. มปป.
- ⁵⁹ อรศิริ ปาณินท์. "สถาปัตยกรรมสิ่งแวดล้อมในเรือนไทเขินเชียงตุง". *รายงานความก้าวหน้ารอบปีที่ ๒. ภูมิปัญญาพัฒนาการ และความสัมพันธ์ระหว่างกันของเรือนพื้นถิ่นไต-ไท: คุณลักษณะของสถาปัตยกรรมสิ่งแวดล้อมในเรือนพื้นถิ่น*. กรุงเทพฯ: คณะสถาปัตยกรรมศาสตร์ มหาวิทยาลัยศิลปากร. ๒๕๕๗. หน้า ๕-๑๐.
- ⁶⁰ ดูเพิ่มเติมใน อรศิริ ปาณินท์. ๒๕๕๗. หน้า ๕-๑๓.
- ⁶¹ เพิ่งอ้าง หน้า ๕-๑๑.
- ⁶² จากการสัมภาษณ์ช่วยคำ อายุ ๓๒ ปี ชาวบ้านป๋ามาน เมื่อวันที่ ๑ มกราคม ๒๕๕๘.
- ⁶³ อรศิริ ปาณินท์. เพิ่งอ้าง.
- ⁶⁴ อรศิริ ปาณินท์. "บ้านไตลื้อ สิบสองปันนา". *บ้านและหมู่บ้านพื้นถิ่น*, กรุงเทพฯ: สมาคมสถาปนิกสยามในพระบรมราชูปถัมภ์. ๒๕๓๙. หน้า ๕๓-๖๙.
- ⁶⁵ อรศิริ ปาณินท์. ๒๕๕๗. หน้า ๕-๑๘.